



REGIONALNY DYREKTOR
OCHRONY ŚRODOWISKA
w Poznaniu

PROJEKT

ZARZĄDZENIE
REGIONALNEGO DYREKTORA OCHRONY ŚRODOWISKA W POZNANIU

z dnia

w sprawie ustanowienia planu zadań ochronnych dla obszaru Natura 2000

Barłóżnia Wolsztyńska PLH300028

Na podstawie art. 28 ust. 5 ustawy z dnia 16 kwietnia 2004 r. o ochronie przyrody (Dz.U. z 2015 r. poz. 1651) zarządza się, co następuje:

§ 1. Ustanawia się plan zadań ochronnych dla obszaru Natura 2000 Barłóżnia Wolsztyńska PLH300028, zwanego dalej obszarem Natura 2000.

§ 2. Opis granic obszaru Natura 2000 zawiera załącznik nr 1.

§ 3. Mapę obszaru Natura 2000 przedstawia załącznik nr 2.

§ 4. Identyfikację istniejących i potencjalnych zagrożeń dla zachowania właściwego stanu ochrony siedliska przyrodniczego 3160 oraz gatunków zwierząt i ich siedlisk będących przedmiotami ochrony obszaru Natura 2000 zawiera załącznik nr 3.

§ 5. Cele działań ochronnych przedstawia załącznik nr 4.

§ 6. Działania ochronne ze wskazaniem podmiotów odpowiedzialnych za ich wykonanie i obszarów ich wdrażania określa załącznik nr 5.

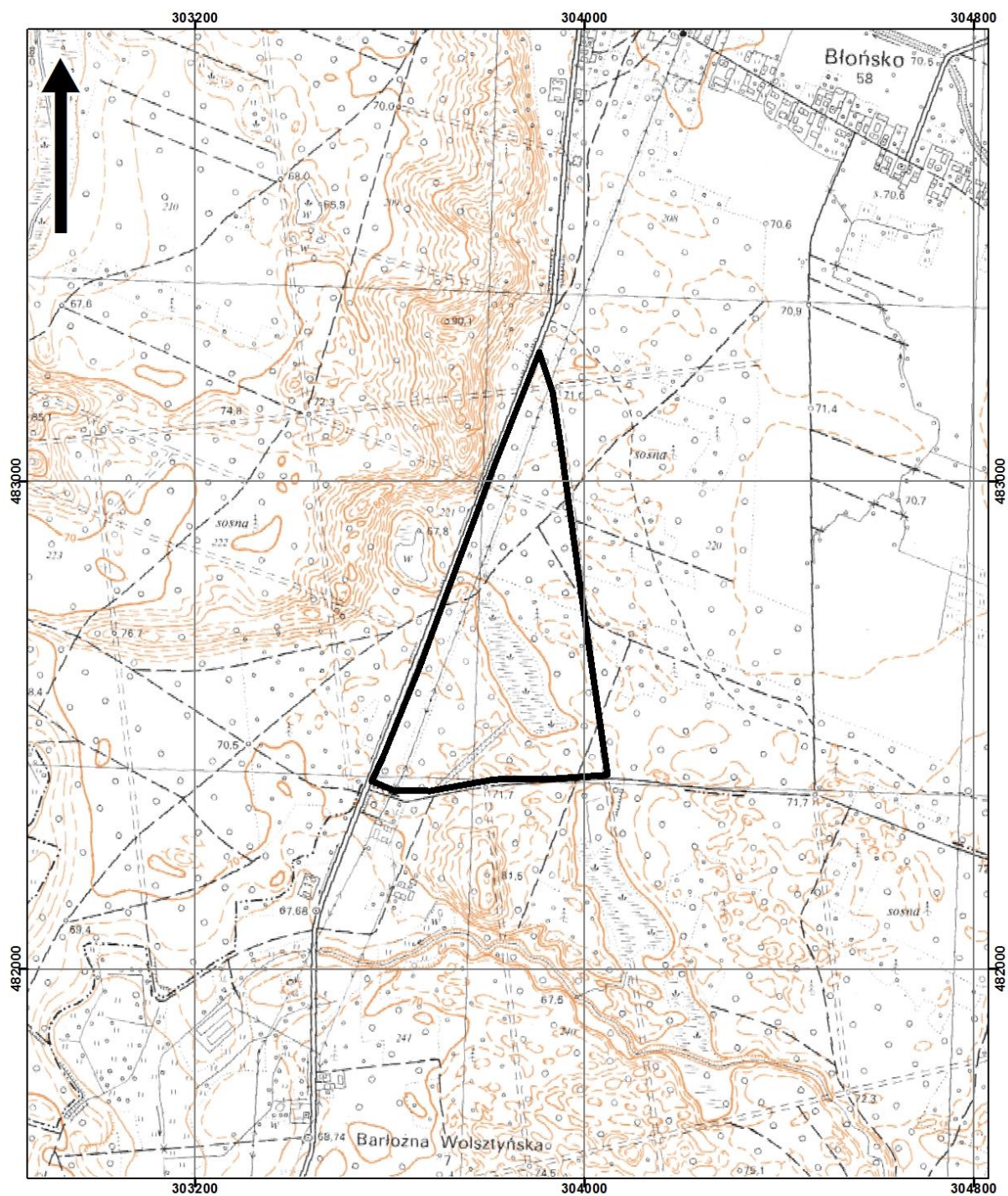
§ 7. Zarządzenie wchodzi w życie po upływie 14 dni od dnia ogłoszenia.

Opis granic obszaru Natura 2000

Granice obszaru natura 2000 opisano w oparciu o punkty załamania, dla których podano współrzędne geograficzne w układzie współrzędnych płaskich prostokątnych PL-1992.

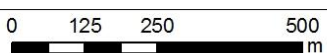
Nr	X	Y
1.	303 908,29	483 265,74
2.	303 935,52	483 184,10
3.	303 951,99	483 074,79
4.	303 989,43	482 806,77
5.	304 016,38	482 618,11
6.	304 047,82	482 399,49
7.	304 035,84	482 396,50
8.	303 941,51	482 390,51
9.	303 814,24	482 389,01
10.	303 682,47	482 365,05
11.	303 607,60	482 366,55
12.	303 562,68	482 386,02
13.	303 586,64	482 435,43
14.	303 663,01	482 622,60
15.	303 710,92	482 755,86
16.	303 817,23	483 035,86
17.	303 908,29	483 265,74

Mapa obszaru Natura 2000



Legenda:

— granica obszaru Natura 2000



Układ współrzędnych: PL-1992



REGIONALNA DYREKCCJA OCHRONY ŚRODOWISKA W POZNANIU



Identyfikacja istniejących i potencjalnych zagrożeń dla zachowania właściwego stanu
ochrony siedliska przyrodniczego 3160 oraz gatunków zwierząt i ich siedlisk będących
przedmiotami ochrony obszaru Natura 2000

Lp.	Przedmiot ochrony	Opis zagrożenia
1.	3160 Naturalne, dystroficzne zbiorniki wodne	Nie identyfikowano z powodu niewystępowania siedliska w obszarze Natura 2000
2.	1166 Traszka grzebieniasta <i>Triturus cristatus</i>	Istniejące: – Brak zbiorników wodnych w sąsiedztwie istniejącego dołu potorfowego, – Brak roślinności zarastającej lustro wody istniejącego dołu potorfowego
		Potencjalne: – Brak (X)
3.	6236 Strzebla błotna <i>Phoxinus (=Eupallasella) percnurus</i>	Istniejące: – Zmniejszenie zróżnicowania genetycznego populacji gatunku w wyniku izolacji (K05.01)
		Potencjalne: – Ponowna eksploatacja torfu (C01.02), – Melioracje osuszające (J02.010), – Eutrofizacja siedliska, w szczególności wzrost wartości pH oraz przewodnictwa (K02.03, J02.15)

Przy opisie zagrożeń w nawiasach podano ich kody zgodnie z *Instrukcją wypełniania Standardowego Formularza Danych obszaru Natura 2000 wersja 2012.1* opracowaną przez Generalną Dyрекcję Ochrony Środowiska

Cele działań ochronnych

Lp.	Przedmiot ochrony	Cele działań ochronnych
1.	3160 Naturalne, dystroficzne zbiorniki wodne	Nie określono z powodu niewystępowania siedliska w obszarze Natura 2000
2.	1166 Traszka grzebieniasta <i>Triturus cristatus</i>	Uzupełnienie stanu wiedzy
3.	6236 Strzebla błotna <i>Phoxinus (=Eupallasella) percnurus</i>	Utrzymanie obecnego, właściwego stanu ochrony* (FV)

* Właściwy stan ochrony (FV) zdefiniowany został w załączniku do rozporządzenia Ministra Środowiska z dnia 17 lutego 2010 r. w sprawie sporządzania projektu planu zadań ochronnych dla obszaru Natura 2000 (Dz.U. Nr 34, poz. 186 z późn. zm.)

Określenie działań ochronnych ze wskazaniem podmiotów odpowiedzialnych za ich wykonanie i obszarów ich wdrażania

Lp.	Działanie ochronne	Obszar wdrażania	Podmiot odpowiedzialny za wykonanie
Działania dotyczące monitoringu stanu przedmiotów ochrony oraz monitoringu realizacji celów działań ochronnych			
1.	<p>Strzebla błotna i traszka grzebieniasta – ocena stanu ochrony zgodnie z załącznikiem do rozporządzenia Ministra Środowiska z dnia 17 lutego 2010 r. w sprawie sporządzania projektu planu zadań ochronnych (Dz.U. Nr 34, poz. 186 z późn. zm.):</p> <ul style="list-style-type: none"> – strzebla błotna – ocena parametru „populacja” w czerwcu, ocena parametru „siedlisko” w sierpniu; corocznie w okresie obowiązywania planu zadań ochronnych; – traszka grzebieniasta – ocena parametru „populacja” w maju lub czerwcu, ocena parametru „siedlisko” w maju, w pierwszym i drugim roku obowiązywania planu zadań ochronnych. <p>W razie konieczności zaproponowanie odpowiednich działań ochronnych</p>	<p>Pododdz. 221 i obręb Rakoniewice, Nadleśnictwo Grodzisk – dz. ewid. nr 5221/9 obręb Błońsko, gmina Rakoniewice</p>	<p>Sprawujący nadzór nad obszarem Natura 2000</p>

Uzasadnienie

Na podstawie art. 28 ustawy z dnia 16 kwietnia 2004 r. o ochronie przyrody (Dz.U. z 2015 r. poz. 1651), zwanej dalej ustawą o ochronie przyrody, dla obszaru Natura 2000 sprawujący nadzór nad obszarem sporządza projekt planu zadań ochronnych, dalej zwanego PZO, na okres 10 lat. Zgodnie z art. 27a ust. 2 ustawy o ochronie przyrody, nadzór nad obszarem Natura 2000 Barłóżnia Wolsztyńska PLH300028, zwanym dalej obszarem Natura 2000, sprawuje Regionalny Dyrektor Ochrony Środowiska w Poznaniu.

Obszar Natura 2000 został wyznaczony decyzją Komisji z dnia 10 stycznia 2011 r. w sprawie przyjęcia na mocy dyrektywy Rady 92/43/EWG czwartego zaktualizowanego wykazu terenów mających znaczenie dla Wspólnoty składających się na kontynentalny region biogeograficzny (Dz. U. UE L 33 z 8.2.2011, str. 146). Wymieniony akt prawny został zastąpiony decyzją wykonawczą Komisji (UE) 2015/2369 z dnia 26 listopada 2015 r. w sprawie przyjęcia dziewiątego zaktualizowanego wykazu terenów mających znaczenie dla Wspólnoty składających się na kontynentalny region biogeograficzny (Dz. U. UE L 338 z 23.12.2015, str. 34).

Regionalny Dyrektor Ochrony Środowiska w Poznaniu sporządził projekt PZO uwzględniając treść art. 28 ust. 10 ustawy o ochronie przyrody oraz treść rozporządzenia Ministra Środowiska z dnia 17 lutego 2010 r. w sprawie sporządzania projektu planu zadań ochronnych dla obszaru Natura 2000 (Dz.U. nr 34, poz. 186 z późn. zm.), zwanego dalej rozporządzeniem w sprawie projektu PZO.

Projekt PZO został sporządzony dla całego obszaru Natura 2000, gdyż nie stwierdzono okoliczności, o których mowa w art. 28 ust. 11 ustawy o ochronie przyrody:

- dla obszaru Natura 2000, ani jego części nie ustanowiono planu ochrony;
- na terenie obszaru Natura 2000 nie znajduje się park narodowy, rezerwat przyrody lub park krajobrazowy, dla których ustanowiono plan ochrony uwzględniający zakres, o którym mowa w art. 28 ust. 10 ustawy o ochronie przyrody;
- na terenie obszaru Natura 2000 nie znajduje się park narodowy lub rezerwat przyrody, dla których ustanowiono zadania ochronne uwzględniające zakres, o którym mowa w art. 28 ust. 10 ustawy o ochronie przyrody;
- obszar Natura 2000 nie znajduje się w obszarach morskich;
- obszar Natura 2000 nie pokrywa się w całości lub w części z obszarem będącym w zarządzie nadleśnictwa, dla którego ustanowiony plan urządzenia lasu uwzględnia zakres, o którym mowa w art. 28 ust. 10 ustawy o ochronie przyrody.

Granicę obszaru Natura 2000 opisano w oparciu o 17 punktów węzłowych, dla których podano długość i szerokość geograficzną w układzie współrzędnych płaskich prostokątnych PL-1992.

Zgodnie ze standardowym formularzem danych (źródło: <http://natura2000.gdos.gov.pl/>, dostęp 25 lutego 2016 r.) przedmiotami ochrony obszaru Natura 2000 są strzebla błotna *Phoxinus (=Eupallasella) percnurus*, traszka grzebieniasta *Triturus cristatus* i siedlisko przyrodnicze 3160 Naturalne dystroficzne zbiorniki wodne. W toku prac nad PZO ustalono, że wymienione siedlisko nie występowało i nie występuje w obszarze Natura 2000; znajdujący się w obszarze zbiornik wodny to torfianka o pochodzeniu antropogenicznym. W roku 2015 nie udało się potwierdzić występowania traszki grzebieniastej, w obszarze Natura 2000 istnieją jednak siedliska, w których gatunek ten może występować. Ponadto gatunek ten znany jest z ekstremalnych wahań liczebności (np. Pabijan M. 2010. 1166

Traszka grzebieniasta *Triturus cristatus* (Laurenti, 1768). [W:] Makomaska-Juchiewicz M. (red.). Monitoring gatunków zwierząt. Przewodnik metodyczny. Część pierwsza: 195–219. Biblioteka Monitoringu Środowiska. Warszawa).

W projekcie PZO zidentyfikowano istniejące i potencjalne zagrożenia dla zachowania właściwego stanu ochrony przedmiotów ochrony obszaru Natura 2000. Dla strzebli błotnej zidentyfikowano zagrożenie istniejące polegające na izolacji przestrzennej. Barłoznia Wolsztyńska jest aktualnie jedynym miejscem występowania tego gatunku w Wielkopolsce (Sikorska J., Wolnicki J. 2011. Occurrence, threats, and the need for active protection of the lake minnow, *Eupallasella percnurus* (Pall.), in the Wielkopolskie Voivodeship in Poland. Arch. Pol. Fish. 2011 (19): 223–226) oraz jednym z najdalej na wschód wysuniętym stanowisk w całym areale tego gatunku (Kuszniierz J., Paśko Ł., Tagayev D. 2010. On the variation and distribution of the lake minnow, *Eupallasella percnurus* (Pall.). Arch. Pol. Fish. 2011 (19): 161–166). Mimo tego przeciwdziałanie wymienionemu zagrożeniu obecnie uznano za niecelowe; zaplanowany coroczny monitoring stanu ochrony strzebli pokaże, czy konieczność jego eliminacji wystąpi w przyszłości. Stan siedliska tej ryby uległ znaczącej poprawie w wyniku realizacji działań ochronnych przeprowadzonych w roku 2015 przez RDOŚ w Poznaniu przy współpracy Nadleśnictwa Grodzisk. Wcześniej – zimą 2006/2007 przy ujemnej temperaturze Nadleśnictwo Grodzisk wycięło ręcznie drzewa i usunęło je z terenu torfowiska. W wyniku tych działań wczesną wiosną poziom wody w dołach potorfowych wyraźnie się podniósł. Poprawiło się także uwilgotnienie siedliska oraz nastąpiło ponowne uruchomienie procesów torfotwórczych w akrotelmie. W kolejnych latach z obrzeży oddziału 221i zostały usunięte pojedyncze drzewa olszy (w strefie południowej) i brzozy. Od czerwca 2008 r. Nadleśnictwo Grodzisk monitoruje także poziom wody na torfowisku. W roku 2013 w obszarze Natura 2000 istniało kilka, silnie wypłyconych zbiorników wodnych, w których występowała strzebla (informacja Wolnickiego J. przechowywana w bazie danych monitoringu gatunków i siedlisk przyrodniczych Instytutu Ochrony Przyrody Polskiej Akademii Nauk; <http://www.iop.krakow.pl/cn2000/monitoring/>, dostęp 25 lutego 2016 r.). Do lata 2015 r. przetrwał jeden zbiornik, którego powierzchnia w lipcu zmniejszyła się do ok. 2 m², a głębokość wody do ok. 5 cm.

Dla traszki grzebieniastej zagrożeniami istniejącymi są: brak zbiorników w otoczeniu (≤ 500 m) istniejącego dołu potorfowego stanowiącego siedlisko gatunku oraz brak roślinności zarastającej lustro wody. W związku z niepotwierdzeniem występowania traszki w obszarze Natura 2000 w roku 2015 jako działanie ochronne zaplanowano uzupełnienie stanu wiedzy poprzez monitoring stanu ochrony.

Zgodnie z § 3 pkt 2 lit. c rozporządzenia w sprawie projektu PZO przeanalizowano dokumenty planistyczne, w tym studia uwarunkowań i kierunków zagospodarowania przestrzennego gmin Rakoniewice i Wolsztyn, miejscowe plany zagospodarowania przestrzennego oraz plan zagospodarowania przestrzennego województwa wielkopolskiego. W związku z brakiem zagrożeń dla utrzymania lub odtworzenia właściwego stanu ochrony gatunków, dla ochrony których wyznaczono obszar Natura 2000, wynikających z ww. dokumentów planistycznych, w projekcie PZO nie zawarto wskazań do tych dokumentów.

Nie wskazano terminu sporządzenia planu ochrony dla całości lub części obszaru Natura 2000, gdyż nie stwierdzono występowania przesłanek, o których mowa w § 3 pkt 8 rozporządzenia w sprawie projektu PZO.

Na podstawie zgromadzonej dokumentacji sporządzono projekt zarządzenia Regionalnego Dyrektora Ochrony Środowiska w Poznaniu w sprawie ustanowienia PZO dla obszaru Natura 2000, zwany dalej projektem zarządzenia.

Regionalny Dyrektor Ochrony Środowiska w Poznaniu zidentyfikował zainteresowane osoby i podmioty prowadzące działalność w obrębie siedlisk gatunków będących przedmiotami ochrony obszaru Natura 2000. Następnie umożliwił im udział w pracach związanych ze sporządzaniem projektu PZO poprzez udostępnienie na stronie internetowej RDOŚ w Poznaniu projektu PZO w terminie od 29 stycznia do 5 lutego 2016 r. oraz powiadomienie za pomocą poczty elektronicznej o możliwości wyrażania opinii i uwag.

W wyznaczonym terminie do RDOŚ w Poznaniu wpłynęło 9 uwagi i wniosków, które zostały odpowiednio uwzględnione w treści projektu PZO.

Udział społeczeństwa w opracowywaniu projektu zarządzenia został zapewniony poprzez:

- udostępnienie na stronie Biuletynu Informacji Publicznej Regionalnej Dyrekcji Ochrony Środowiska w Poznaniu 2016 r.;
- ogłoszenie na tablicy ogłoszeń w siedzibie Regionalnej Dyrekcji Ochrony Środowiska w Poznaniu w terminie od do 2016 r.;
- ogłoszenie w prasie o zasięgu wojewódzkim r.

W wyniku procedury z udziałem społeczeństwa zgłoszono uwag i wniosków. Ich zestawienie wraz z informacją w jaki sposób zostały wzięte pod uwagę oraz w jakim zakresie zostały uwzględnione zawarto w poniższej tabeli.

Lp.	Uwaga/wniosek Podmiot zgłaszający, data zgłoszenia	Sposób wzięcia pod uwagę oraz zakres uwzględnienia
1.		
2.		

Projekt zarządzenia został pozytywnie zaopiniowany przez Regionalną Radę Ochrony Przyrody w Poznaniu uchwałą z dnia oraz uzgodniony z Wojewodą Wielkopolskim pismem z 2016 r .