



REGIONALNY DYREKTOR  
OCHRONY ŚRODOWISKA  
w Poznaniu

## ZARZĄDZENIE

### REGIONALNEGO DYREKTORA OCHRONY ŚRODOWISKA W POZNANIU

z dnia .....

#### w sprawie ustanowienia planu zadań ochronnych dla obszaru Natura 2000 Dolina Kamionki PLH300031

Na podstawie art. 28 ust. 5 ustawy z dnia 16 kwietnia 2004 r. o ochronie przyrody (Dz.U. z 2015 r. poz. 1651) zarządza się, co następuje:

§ 1. Ustanawia się plan zadań ochronnych dla obszaru Natura 2000 Dolina Kamionki PLH300031, zwanego dalej obszarem Natura 2000.

§ 2. Opis granic obszaru Natura 2000 zawiera załącznik nr 1.

§ 3. Mapę obszaru Natura 2000 zawiera załącznik nr 2.

§ 4. Identyfikację istniejących i potencjalnych zagrożeń dla zachowania właściwego stanu ochrony siedlisk przyrodniczych i gatunków zawiera załącznik nr 3.

§ 5. Cele działań ochronnych określa załącznik nr 4.

§ 6. Działania ochronne ze wskazaniem podmiotów odpowiedzialnych za ich wykonanie i obszarów ich wdrażania określa załącznik nr 5.

§ 7. Zarządzenie wchodzi w życie po upływie 14 dni od dnia ogłoszenia.

Załączniki do zarządzenia  
Regionalnego Dyrektora Ochrony  
Środowiska w Poznaniu  
z dnia .....

Załącznik Nr 1

Opis granic obszaru Natura 2000

Granice obszaru opisano w oparciu o punkty załamania, dla których podano współrzędne geograficzne w układzie współrzędnych płaskich prostokątnych PL-1992

Nr	X	Y
1	295747,45	522884,49
2	295749,00	522803,57
3	295791,76	522680,39
4	295808,73	522565,43
5	295817,90	522472,21
6	295922,72	522375,01
7	295719,64	522204,96
8	295743,05	522139,72
9	295734,83	522047,23
10	295653,85	522038,65
11	295658,39	521989,72
12	295689,60	521902,73
13	295663,69	521803,84
14	295552,36	521537,14
15	295530,50	521430,94
16	295528,15	521270,37
17	295592,84	521046,30
18	295576,40	520861,32
19	295790,16	520659,59
20	295903,31	520447,79
21	296142,52	520437,82
22	296136,09	520388,10
23	296203,20	520221,07
24	296267,64	519989,88
25	296229,18	519798,68
26	296186,77	519721,89
27	296171,64	519672,54
28	296171,24	519558,30
29	296206,04	519556,85
30	296239,36	519519,76
31	296183,60	519436,39
32	296106,68	519368,19
33	296110,33	519246,64
34	296077,21	519183,76
35	296006,41	519158,14
36	295982,48	519002,04
37	296143,64	518895,36

38	296244,60	518912,58
39	296429,89	518862,03
40	296789,93	518611,43
41	296752,46	518548,71
42	296781,65	518411,83
43	296758,41	518377,09
44	296752,20	518227,39
45	296826,17	518224,32
46	296799,56	517582,76
47	296603,67	517169,59
48	296486,37	517074,49
49	296399,24	516971,00
50	296210,81	516843,16
51	296038,59	516686,09
52	295728,16	516456,23
53	295609,75	516439,75
54	295323,36	516473,13
55	295148,35	516459,02
56	294953,08	516481,47
57	294886,59	516455,68
58	294787,25	516374,15
59	294744,91	516404,49
60	294838,83	516564,80
61	295034,95	516770,82
62	295116,87	516853,08
63	295248,04	516861,88
64	295343,79	516857,88
65	295408,59	516948,00
66	295373,29	517042,31
67	295135,53	517195,06
68	295142,56	517259,03
69	295151,39	517365,78
70	295144,29	517508,89
71	295170,22	517607,78
72	295228,64	517613,28
73	295427,84	517618,82
74	295425,08	517681,07
75	295683,54	517686,31

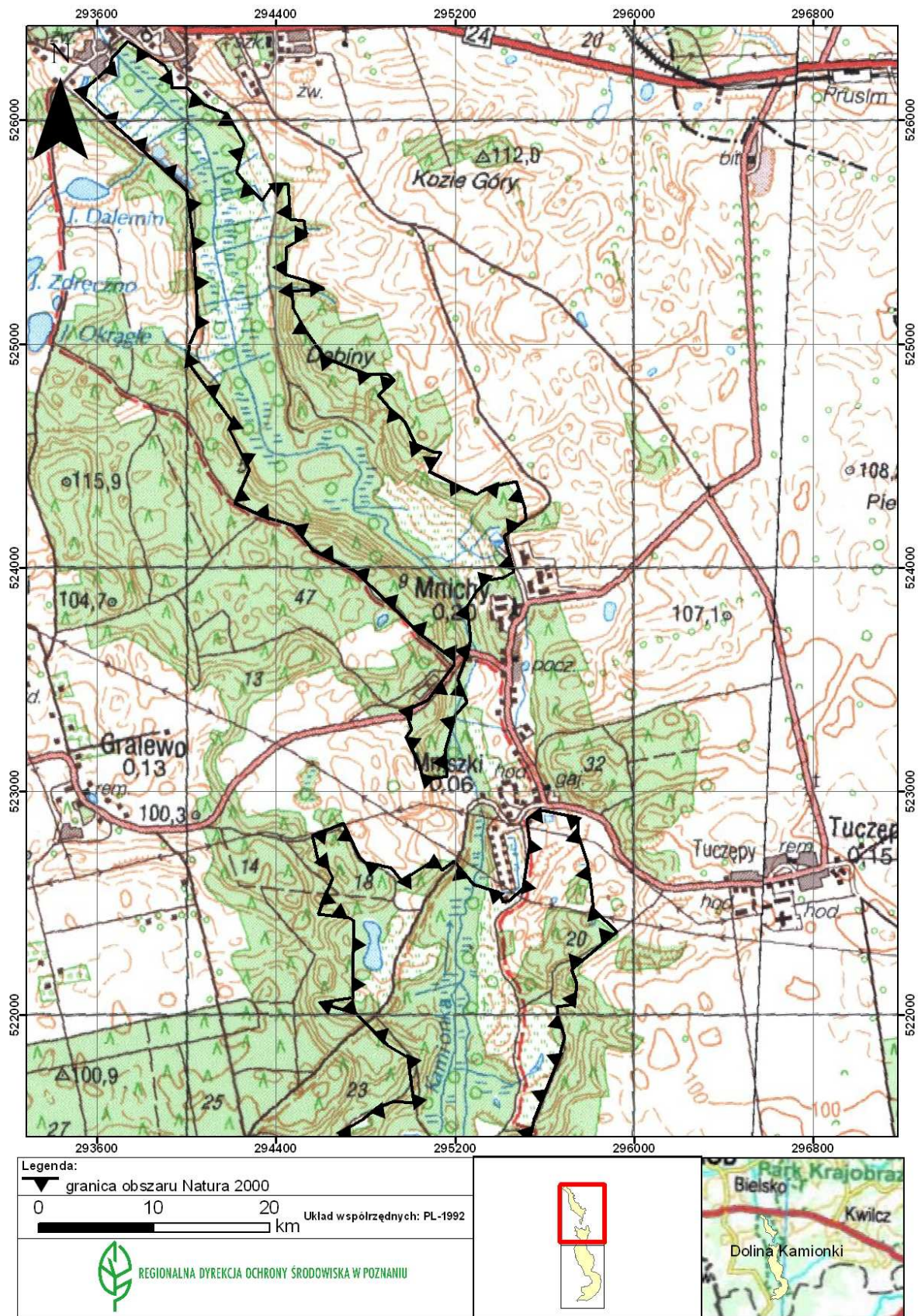
76	295837,44	517822,71
77	295892,33	517884,69
78	295981,44	517930,97
79	296060,36	517941,96
80	296057,89	518092,02
81	296064,91	518155,99
82	296063,23	518220,33
83	296004,99	518287,02
84	295956,64	518381,87
85	295812,08	518573,55
86	295497,63	518558,11
87	295421,96	518729,08
88	295343,11	518879,92
89	295234,29	519243,93
90	295076,44	519429,06
91	294970,07	519490,64
92	294836,69	519722,54
93	294858,43	519738,11
94	294773,36	519891,63
95	294700,88	520137,46
96	294633,85	520180,94
97	294667,12	520267,42
98	294637,87	520297,21
99	294635,31	520340,16
100	294624,66	520397,74
101	294642,79	520447,22
102	294650,89	520503,75
103	294582,64	520642,29
104	294583,08	520756,53
105	294531,79	520780,11
106	294514,54	520887,95
107	294677,19	521338,14
108	294662,79	521410,15
109	294691,87	521480,34
110	294785,58	521533,54
111	294853,19	521587,83
112	294928,31	521613,24
113	295015,27	521609,60
114	294988,85	521810,65
115	294895,29	521864,56
116	294803,52	521961,24
117	294753,14	522006,20
118	294594,07	522055,73
119	294743,09	522078,03
120	294742,77	522277,99
121	294748,75	522420,56
122	294727,61	522435,73
123	294586,49	522451,48
124	294611,51	522516,71

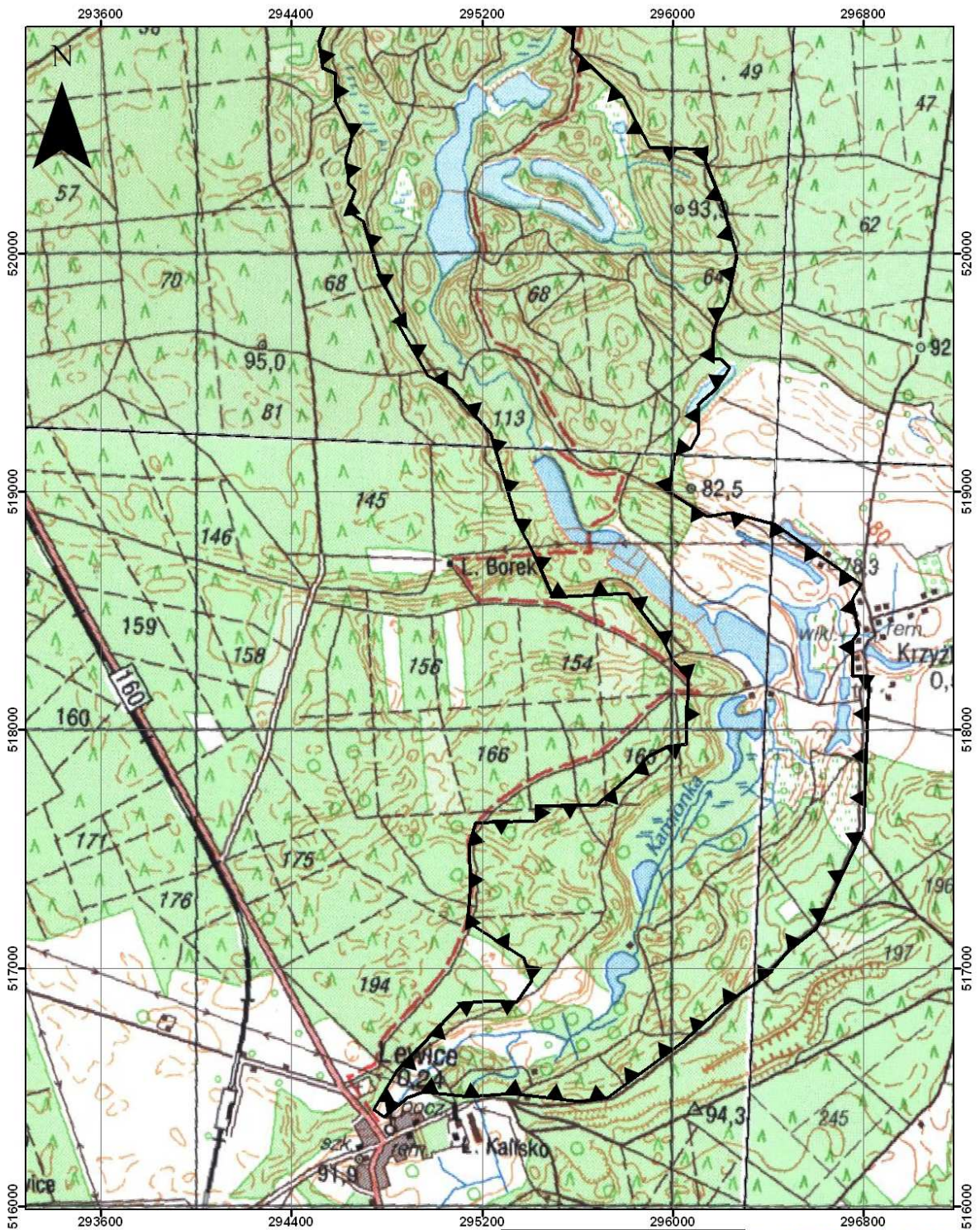
125	294651,72	522613,21
126	294628,04	522662,36
127	294590,51	522676,66
128	294561,92	522801,75
129	294699,53	522857,15
130	294772,35	522705,25
131	294798,95	522682,67
132	294855,16	522673,17
133	294912,20	522658,78
134	294961,79	522599,81
135	295112,35	522698,10
136	295141,48	522646,89
137	295195,44	522687,47
138	295282,56	522583,85
139	295394,39	522550,61
140	295414,34	522506,93
141	295440,72	522512,97
142	295503,97	522567,45
143	295534,05	522766,14
144	295521,14	522873,79
145	295575,09	522914,38
146	295605,52	522913,11
147	295739,38	522886,09
148	295747,45	522884,49
149	293734,61	526355,13
150	293899,81	526248,18
151	293928,42	526204,13
152	293934,70	526146,73
153	294004,21	526143,80
154	294079,40	526069,22
155	294134,97	526045,46
156	294182,16	526029,19
157	294254,95	525897,58
158	294223,48	525770,37
159	294281,30	525696,52
160	294335,68	525644,24
161	294386,47	525713,52
162	294451,94	525717,90
163	294462,72	525560,35
164	294523,24	525550,66
165	294533,58	525485,95
166	294444,29	525432,58
167	294439,19	525311,40
168	294525,19	525286,36
169	294610,59	525247,06
170	294549,46	525242,49
171	294470,95	525238,65
172	294476,34	525159,87
173	294532,98	525057,52

174	294619,43	524939,63
175	294799,24	524867,80
176	294903,52	524863,43
177	294926,49	524835,50
178	294856,18	524772,58
179	294915,77	524701,46
180	294974,74	524653,21
181	295021,03	524551,43
182	295110,94	524515,53
183	295137,37	524513,82
184	295081,28	524431,08
185	295241,03	524352,98
186	295294,68	524329,31
187	295317,01	524342,65
188	295365,71	524362,04
189	295471,20	524386,18
190	295509,88	524270,31
191	295516,24	524215,37
192	295417,45	524142,07
193	295463,04	523983,06
194	295414,04	523956,55
195	295348,25	523945,02
196	295293,71	523890,18
197	295251,90	523827,66
198	295267,66	523684,18
199	295251,90	523597,35
200	295246,40	523592,24
201	295212,09	523500,84
202	295251,38	523399,23
203	295201,17	523344,20
204	295155,19	523181,89
205	295164,18	523069,82

206	295106,99	523059,10
207	295057,93	523043,14
208	295037,29	523118,07
209	294980,11	523244,96
210	295003,34	523278,92
211	294976,53	523364,70
212	295076,61	523407,59
213	295198,13	523570,22
214	295198,29	523587,11
215	295046,30	523700,60
216	294891,47	523849,91
217	294749,57	523986,62
218	294565,80	524077,82
219	294474,68	524188,76
220	294342,10	524229,66
221	294217,00	524286,85
222	294280,62	524439,72
223	294191,99	524615,68
224	294206,76	524649,92
225	294000,60	524922,83
226	294012,60	525000,87
227	294046,32	525078,00
228	294043,94	525228,07
229	294028,09	525471,53
230	293998,00	525687,03
231	293801,03	525866,73
232	293520,19	526121,39
233	293651,30	526237,25
234	293666,13	526279,47
235	293734,61	526355,13

Mapa obszaru Natura 2000





Legenda:

▲ granica obszaru Natura 2000

0 10 20  
 km Układ współrzędnych: PL-1992



REGIONALNA DYREKCJA OCHRONY ŚRODOWISKA W POZNANIU



Identyfikacja istniejących i potencjalnych zagrożeń dla zachowania właściwego stanu siedlisk przyrodniczych i gatunków będących przedmiotami ochrony obszaru Natura 2000

Lp.	Przedmiot ochrony	Opis zagrożenia
1.	3150 Starorzecza i naturalne, eutroficzne zbiorniki wodne ze zbiorowiskami z <i>Nymphaeion</i> , <i>Potamion</i>	Nie zidentyfikowano w związku z brakiem siedliska w obszarze Natura 2000.
2.	6510 Nizowe i górskie świeże łąki użytkowane ekstensywnie ( <i>Arrhenatherion elatioris</i> )	<p>Istniejące:</p> <ul style="list-style-type: none"> <li>– Uproszczona struktura gatunkowa i obecność gatunków nietypowych dla siedliska (J03.01)</li> </ul> <p>Potencjalne:</p> <ul style="list-style-type: none"> <li>– Zaniechanie koszenia mogące skutkować stopniowym zarastaniem łąk przez gatunki niezwiązane z siedliskiem (A03.03).</li> <li>– Niewłaściwe użytkowanie polegające na zbyt wczesnym, niskim lub zbyt częstym koszeniu, przenawożeniu, przeorywaniu, podsiewaniu szlachetnymi mieszankami traw, stosowaniu biocydów, hormonów i substancji chemicznych (A03.01, A07, A08, A11).</li> <li>– Zalesianie płąków siedliska (B01).</li> </ul>
3.	7220 Źródłiska wapienne ze zbiorowiskami <i>Cratoneurion commutati</i>	<p>Istniejące:</p> <ul style="list-style-type: none"> <li>– Erozja zboczowa (K01.01).</li> <li>– Eutrofizacja siedliska w wyniku spływów powierzchniowych (K02.03).</li> <li>– Zmiany poziomu i trofii wód rzeki związane z prowadzeniem gospodarki stawowej w zlewni Kamionki (J02.05).</li> </ul> <p>Potencjalne:</p> <ul style="list-style-type: none"> <li>– Wycinka lasu wokół źródlisk mogąca skutkować zwiększeniem erozji zboczowej i dopływu biogenów ze zlewni (B02.02).</li> <li>– Wahania poziomu wód mogące skutkować przesuszaniem albo zalewaniem siedliska (J02).</li> <li>– Intensyfikacja rolnictwa w zlewni, w szczególności stosowanie nawozów, które poprzez spływ powierzchniowy mogą negatywnie oddziaływać na źródłiska (A02.01).</li> <li>– Dopływ zanieczyszczonych wód do rzeki Kamionki (H01).</li> </ul>

4.	9110 Kwaśne buczyny ( <i>Luzulo-Fagetum</i> )	<p>Istniejące:</p> <ul style="list-style-type: none"> <li>– Udział w drzewostanie gatunków obcych geograficznie lub ekologicznie, w szczególności świerka pospolitego i modrzewia europejskiego oraz nadmierny udział dębu bezszypułkowego (B02.01).</li> <li>– Słabe naturalne odnowienia buka (B03).</li> <li>– Brak odpowiedniej ilości martwego drewna (B02.04).</li> <li>– Zbyt duże prześwietlenie warstwy drzew skutkujące ekspansją trzcinnika piaskowego (B02.06, I02).</li> </ul>
5.	9170 Grąd środkowoeuropejski i subkontynentalny ( <i>Galio-Carpinetum, Tilio-Carpinetum</i> )	<p>Istniejące:</p> <ul style="list-style-type: none"> <li>– Słabe naturalne odnowienie dębu szypułkowego (B03).</li> <li>– Zmonotypizowanie drzewostanu dębowego na siedlisku grądu (B02).</li> <li>– Udział w drzewostanie gatunków obcych ekologicznie i geograficznie, w szczególności sosny zwyczajnej świerka pospolitego, modrzewia japońskiego i robinii akacjowej (B02.01).</li> <li>– Występowanie w runie obcego gatunku inwazyjnego – niecierpka drobnokwiatowego (I01).</li> <li>– Brak odpowiedniej ilości martwego drewna (B02.04).</li> </ul> <p>Potencjalne:</p> <ul style="list-style-type: none"> <li>– Ekspansja buka uniemożliwiająca odnawianie się typowych dla grądów gatunków drzew (K02).</li> </ul>
6.	9190 Kwaśne dąbrowy ( <i>Quercion robori-petraeae</i> )	Nie zidentyfikowano w związku z brakiem siedliska w obszarze Natura 2000.
7.	91E0 Łęgi wierzbowe, topolowe, olszowe i jesionowe ( <i>Salicetum albo-fragilis, Populetum albae, Alnenion glutinoso-incanae</i> ) i olsy źródliskowe	<p>Istniejące:</p> <ul style="list-style-type: none"> <li>– Wahania poziomu wód wynikające z funkcjonowania stawów hodowlanych w dolinie rzeki Kamionki (J02).</li> <li>– Brak odpowiedniej ilości martwego drewna (B02.04).</li> </ul> <p>Potencjalne:</p> <ul style="list-style-type: none"> <li>– Obniżanie się poziomu wód gruntowych mogące skutkować przesuszeniem siedliska (J02).</li> <li>– Prace prowadzone w korycie cieku mogące skutkować zmianami warunków wodno-glebowych (J02.03).</li> <li>– Dopływ zanieczyszczonych wód do rzeki mogący skutkować eutrofizacją siedliska (H01, K02.03).</li> </ul>
8.	Kumak nizinny <i>Bombina bombina</i>	<p>Istniejące:</p> <ul style="list-style-type: none"> <li>– Wahania poziomu wód wynikające z funkcjonowania stawów w dolinie rzeki Kamionki (J02).</li> <li>– Zarastanie siedliska gatunku (K02).</li> </ul> <p>Potencjalne:</p> <ul style="list-style-type: none"> <li>– Dopływ zanieczyszczeń mogący skutkować eutrofizacją siedliska gatunku (H01, K02.03).</li> <li>– Wyschnięcie zbiorników stanowiących siedlisko gatunku (K01.03).</li> </ul>
9.	Zatoczek łamliwy <i>Anisus vorticulatus</i>	<p>Istniejące:</p> <ul style="list-style-type: none"> <li>– Wahania poziomu wód wynikające z funkcjonowania stawów rybnych w dolinie rzeki Kamionki (J02).</li> <li>– Zarastanie siedliska gatunku (K02).</li> </ul>



		<p>Potencjalne:</p> <ul style="list-style-type: none"><li>- Dopływ zanieczyszczeń mogący skutkować eutrofizacją siedliska gatunku (H01, K02.03).</li><li>- Wychnięcie zbiorników stanowiących siedlisko gatunku (K01.03).</li></ul>
--	--	---

## Cele działań ochronnych

Lp.	Przedmiot ochrony	Cele działań ochronnych
1.	3150 Starorzeczka i naturalne, eutroficzne zbiorniki wodne ze zbiorowiskami z <i>Nymphaeion</i> , <i>Potamion</i>	Nie określono w związku z brakiem siedliska w obszarze Natura 2000.
2.	6510 Nizowe i górskie świeże łąki użytkowane ekstensywnie ( <i>Arrhenatherion elatioris</i> )	Poprawa złego stanu ochrony poprzez odpowiednie użytkowanie rolne.
3.	7220 Źródlika wapienne ze zbiorowiskami <i>Cratoneurion commutati</i>	Zapobieganie erozji zboczowej i sływom biogenów poprzez zachowanie ciągłości kompleksów leśnych wokół źródeł.
4.	9110 Kwaśne buczyny ( <i>Luzulo-Fagetum</i> )  9170 Grąd środkowoeuropejski i subkontynentalny ( <i>Galio-Carpinetum</i> , <i>Tilio-Carpinetum</i> )	Poprawa złego stanu ochrony siedliska poprzez: <ul style="list-style-type: none"> <li>– Umożliwienie swobodnego przebiegu procesów naturalnych w drzewostanach o właściwym składzie gatunkowym.</li> <li>– Zmniejszenie udziału gatunków obcych ekologicznie lub geograficznie w drzewostanach o składzie niezgodnym z siedliskiem przyrodniczym.</li> <li>– Dążenie do osiągnięcia i utrzymania właściwej dla siedliska ilości martwego drewna.</li> </ul>
5.	9190 Kwaśne dąbrowy ( <i>Quercion robori-petraeae</i> )	Nie określono w związku z brakiem siedliska w obszarze Natura 2000.
6.	91E0 Łęgi wierzbowe, topolowe, olszowe i jesionowe ( <i>Salicetum albo-fragilis</i> , <i>Populetum albae</i> , <i>Alnion glutinoso-incanae</i> ) i olsy źródliskowe	Poprawa niezadowolającego stanu ochrony siedliska poprzez: <ul style="list-style-type: none"> <li>– Umożliwienie swobodnego przebiegu procesów naturalnych.</li> <li>– Dążenie do osiągnięcia i utrzymania właściwej dla siedliska ilości martwego drewna.</li> </ul>
7.	Kumak nizinny <i>Bombina bombina</i>  Zatoczek łamliwy <i>Anisus vorticulatus</i>	Utrzymanie obecnego właściwego stanu ochrony.

Działania ochronne ze wskazaniem podmiotów odpowiedzialnych za ich wykonanie  
i obszarów ich wdrażania

Lp.	Działanie ochronne	Obszar wdrażania	Podmiot odpowiedzialny za wykonanie
<b>Działania dotyczące ochrony czynnej siedlisk przyrodniczych oraz gatunków i ich siedlisk</b>			
1.	Działanie obligatoryjne. Ekstensywne użytkowanie kośne, kośno-pastwiskowe lub pastwiskowe trwałych użytków zielonych. Zachowanie siedliska przyrodniczego położonego na trwałych użytkach zielonych.  Corocznie, począwszy od drugiego roku obowiązywania planu zadań ochronnych.	Płaty siedliska przyrodniczego 6510 położone w pododdziałach 21y, 22k, 34c,d Leśnictwa Papiernia; 206d,f Leśnictwa Kaliska, Nadleśnictwa Bolewice.	Właściwy miejscowo nadleśniczy.
2.	Działanie fakultatywne. Koszenie zgodne z wymogami programu rolno-środowisko-klimatycznego dla siedliska przyrodniczego.  Corocznie, począwszy od drugiego roku obowiązywania planu zadań ochronnych.	Płaty siedliska przyrodniczego 6510 położone w pododdziałach 21y, 22k, 34c,d Leśnictwa Papiernia; 206f,d Leśnictwa Kaliska, Nadleśnictwa Bolewice.	Właściwy miejscowo nadleśniczy.
3.	Wyłączenie z zabiegów gospodarczych wydzieleń w otoczeniu płatów siedliska przyrodniczego 7220.  Działanie ciągłe, realizowane w okresie obowiązywania planu zadań ochronnych.	Pododdziały: 4i,j,k,l,m,n,r, 21k, 35b, 67l, Leśnictwa Papiernia; 198d Leśnictwa Kaliska, Nadleśnictwa Bolewice.	Właściwy miejscowo nadleśniczy
4.	Pozostawienie nienaruszonych cięciami rębnyimi stref buforowych o szerokości co najmniej 50 m od źródeł i krawędzi nisz źródłiskowych.  Działanie ciągłe, w okresie obowiązywania planu zadań ochronnych.	Płaty siedliska przyrodniczego 7220 położone w pododdziałach 2c,d, 20k, 78h Leśnictwa Papiernia, 137b, 198d Leśnictwa Kaliska, Nadleśnictwa Bolewice.	Właściwy miejscowo nadleśniczy
5.	Wyłączenie z zabiegów gospodarczych płatów siedliska przyrodniczego, z wyjątkiem prowadzenia niezbędnych cięć sanitarnych i związanych z zapewnieniem bezpieczeństwa powszechnego.  Działanie ciągłe, realizowane w	Płaty siedliska przyrodniczego 9110 położone w pododdziałach: 34f, 67c Leśnictwa Papiernia, Nadleśnictwa Bolewice.  Płaty siedliska przyrodniczego 9170 położone w pododdziałach: 2f, 7c,i, 12d,g, 18g, 21b,k,y, 22f, 33r, 34f, 35b,f,g, 53f,h,i, 64g,	Właściwy miejscowo nadleśniczy

	okresie obowiązywania planu zadań ochronnych.	<p>67l, 68f Leśnictwa Papiernia, Nadleśnictwa Bolewice; 137j,k, 198j, 206b,m Leśnictwa Kaliska, Nadleśnictwa</p> <p>Bolewice. Płaty siedliska przyrodniczego 91E0 położone w pododdziałach: 12d,g, 21a,j,k,m,p,w,x, 34a,j,k, 51f, 52a, 53d, 64f, 67k, 78b,c,f,g Leśnictwa Papiernia, 198d, 206c,g,h Leśnictwa Kaliska, Nadleśnictwa Bolewice.</p> <p>Siedliska zatoczka łamliwego położone w pododdziałach: 22j, 35c, 53i, 78g Leśnictwa Papiernia, Nadleśnictwa Bolewice.</p> <p>Siedliska kumaka nizinnego położone w pododdziałach: 20l, 21k,m, 33m, 34d,n, 35c,h,53f Leśnictwa Papiernia, 158a, 206g Leśnictwa Kaliska, Nadleśnictwa Bolewice.</p>	
7.	<p>Podczas prowadzenia gospodarki leśnej:</p> <ul style="list-style-type: none"> <li>- stopniowe usuwanie drzew gatunków obcych ekologicznie lub geograficznie,</li> <li>- wykorzystywanie w maksymalnym stopniu naturalnego odnowienia gatunkami typowymi dla siedlisk przyrodniczych,</li> <li>- stosowanie składów gatunkowych zgodnych z siedliskami przyrodniczymi przy odnawianiu sztucznym,</li> <li>- pozostawianie na zrębach ok. 5% powierzchni drzewostanu w postaci kęp lub biogrup, w szczególności drzew starych, zamierających i dziuplastych.</li> </ul> <p>Działanie ciągłe, realizowane w okresie obowiązywania planu zadań ochronnych.</p>	<p>Płaty siedliska przyrodniczego 9110 położone w pododdziałach: 166b,d,f, 167c,d,f, 199a,b Leśnictwa Kaliska, Nadleśnictwa Bolewice.</p> <p>Płaty siedliska przyrodniczego 9170 położone w pododdziałach: 7h, 18b, 20f,k, 21d,f,i, 22l, 23a, 64d, 65k Leśnictwa Papiernia, Nadleśnictwa Bolewice.</p>	Właściwy miejscowo nadleśniczy
8.	Pozostawianie martwego drewna wydzielającego się naturalnie z zastrzeżeniem możliwości zapewnienia zachowania właściwego stanu sanitarnego lasu i utrzymania jego trwałości oraz możliwości	Płaty siedlisk przyrodniczych 9110, 9170 i 91E0 w obszarze Natura 2000.	Właściwy miejscowo nadleśniczy

	zapewnienia bezpieczeństwa powszechnego.  Działanie ciągłe, realizowane w okresie obowiązywania planu zadań ochronnych.		
Działania dotyczące monitoringu stanu przedmiotów ochrony oraz monitoringu realizacji celów działań ochronnych			
9.	Ocena stanu ochrony siedlisk przyrodniczych i gatunków z zastosowaniem metodyki monitoringu, o którym mowa w art. 112 ust. 2 i raportów, o których mowa w art. 38 ustawy z dnia 16 kwietnia 2004 r. o ochronie przyrody.  W piątym i dziesiątym roku obowiązywania planu zadań ochronnych.	Siedliska przyrodnicze: 6510, 7220, 9110, 9170, 91E0 na reprezentatywnej liczbie stanowisk.	Sprawujący nadzór nad obszarem Natura 2000

Przy opisie zagrożeń w nawiasach podano ich kody, zgodnie z *Instrukcją wypełniania Standardowego Formularza Danych obszaru Natura 2000 wersja 2012.1* opracowaną przez Generalną Dyрекcję Ochrony Środowiska.

Przez program rolno-środowiskowo-klimatyczny należy rozumieć działania dotyczące ochrony siedlisk przyrodniczych i gatunków realizowane z udziałem środków Europejskiego Funduszu Rolnego na rzecz Programu Rozwoju Obszarów Wiejskich.

Podział na działania obligatoryjne i fakultatywne dotyczy tylko gospodarstw rolnych; w innym przypadku należy wykonywać działania fakultatywne.

Numeracja wydziałów leśnych: na podstawie planu urządzenia lasu dla Nadleśnictwa Bolewice na lata 2016–2025.

## Uzasadnienie

Na podstawie art. 28 ustawy z dnia 16 kwietnia 2004 r. o ochronie przyrody (Dz.U. z 2015 r. poz. 1651), zwanej dalej ustawą o ochronie przyrody, dla obszaru Natura 2000 sprawujący nadzór nad obszarem sporządza projekt planu zadań ochronnych, zwany dalej projektem PZO, na okres 10 lat. Zgodnie z art. 27a ust. 2 ustawy o ochronie przyrody, nadzór nad obszarem Natura 2000 Dolina Kamionki PLH300031, zwanym dalej obszarem Natura 2000, sprawuje Regionalny Dyrektor Ochrony Środowiska w Poznaniu.

Obszar Natura 2000 został wyznaczony decyzją Komisji z dnia 10 stycznia 2011 r. w sprawie przyjęcia na mocy dyrektywy Rady 92/43/EWG czwartego zaktualizowanego wykazu terenów mających znaczenie dla Wspólnoty, składających się na kontynentalny region biogeograficzny (Dz.U. L 33 z 8.02.2012, str. 146). Wymieniony akt prawny został zastąpiony decyzją wykonawczą Komisji (UE) 2015/2369 z dnia 26 listopada 2015 r. w sprawie przyjęcia dziewiątego zaktualizowanego wykazu terenów mających znaczenie dla Wspólnoty składających się na kontynentalny region biogeograficzny (Dz.U. UE L 338 z 23.12.2015, str. 34).

Regionalny Dyrektor Ochrony Środowiska w Poznaniu sporządził projekt PZO uwzględniając treść art. 28 ust. 10 ustawy o ochronie przyrody oraz treść rozporządzenia Ministra Środowiska z dnia 17 lutego 2010 r. w sprawie sporządzania projektu planu zadań ochronnych dla obszaru Natura 2000 (Dz.U. Nr 34, poz. 186 z późn. zm.), zwanego dalej rozporządzeniem w sprawie projektu PZO.

Projekt PZO został sporządzony dla całego obszaru Natura 2000, gdyż nie stwierdzono okoliczności, o których mowa w art. 28 ust. 11 ustawy o ochronie przyrody:

- dla obszaru Natura 2000, ani jego części nie ustanowiono planu ochrony;
- na terenie obszaru Natura 2000 nie znajduje się park narodowy, rezerwat przyrody lub park krajobrazowy, dla których ustanowiono plan ochrony uwzględniający zakres, o którym mowa w art. 28 ust. 10 ustawy o ochronie przyrody;
- na terenie obszaru Natura 2000 nie znajduje się park narodowy lub rezerwat przyrody, dla których ustanowiono zadania ochronne uwzględniające zakres, o którym mowa w art. 28 ust. 10 ustawy o ochronie przyrody;
- obszar Natura 2000 nie znajduje się w obszarach morskich;
- obszar Natura 2000 nie pokrywa się w całości lub w części z obszarem będącym w zarządzie nadleśnictwa, dla którego ustanowiony plan urządzenia lasu uwzględnia zakres, o którym mowa w art. 28 ust. 10 ustawy o ochronie przyrody.

W celu umożliwienia udziału w pracach związanych ze sporządzaniem projektu PZO zainteresowanym podmiotom prowadzącym działalność w obrębie siedlisk przyrodniczych i siedlisk gatunków, dla których ochrony wyznaczono obszar Natura 2000, Regionalny Dyrektor Ochrony Środowiska w Poznaniu przesłał e-mailem dokumentację do PZO do Nadleśnictwa Bolewice, a następnie w dniu 1.06.2015 odbyło się spotkanie na terenie Nadleśnictwa, w którym uczestniczyli pracownicy RDOŚ, Nadleśnictwa oraz wykonawcy planu urządzenia lasu na lata 2016-2025. Podczas spotkania dokonano wizji terenowej na terenie obszaru Natura 2000 oraz przedyskutowano zapisy projektu PZO i uzgodniono brzmienie części z nich. Wnioski ze spotkania zostały zaprotokołowane.

Granice obszaru Natura 2000 opisano w oparciu o 235 punktów węzłowych, dla których podano długość i szerokość geograficzną w układzie współrzędnych płaskich prostokątnych PL-1992. Zgodnie z Standardowym Formularzem Danych (SDF) znajdującym się na stronie internetowej [www.natura2000.gdos.gov.pl](http://www.natura2000.gdos.gov.pl) – data dostępu 7.03.2016 r.,

przedmiotami ochrony obszaru Natura 2000 są następujące siedliska przyrodnicze: 3150 Starorzecza i naturalne, eutroficzne zbiorniki wodne ze zbiorowiskami z *Nymphaeion*, *Potamion*, 6510 Niżowe i górskie świeże łąki użytkowane ekstensywnie (*Arrhenatherion elatioris*), 7220 Źródłiska wapienne ze zbiorowiskami *Cratoneurion commutati*, 9170 Grań środkowoeuropejski i subkontynentalny (*Galio-Carpinetum*, *Tilio-Carpinetum*), 9110 Kwaśne buczyny (*Luzulo-Fagetum*), 9190 Kwaśne dąbrowy (*Quercion robori-petraeae*), 91E0 Łęgi wierzbowe, topolowe, olszowe i jesionowe (*Salicetum albo-fragilis*, *Populetum albae*, *Alnenion glutinoso-incanae*) i olsy źródliskowe, kumak nizinny *Bombina bombina* i zatoczek łamliwy *Anisus vorticulatus*.

Zgodnie z art. 28 ust. 10 ustawy o ochronie przyrody i § 3 rozporządzenia w sprawie projektu PZO, zidentyfikowano istniejące i potencjalne zagrożenia dla zachowania właściwego stanu ochrony przedmiotów ochrony. Dla łąk stanowiących siedlisko przyrodnicze 6510 najważniejszym zagrożeniem jest uproszczona struktura gatunkowa i obecność gatunków nietypowych dla siedliska, wynikające najprawdopodobniej z faktu, że pozostają one w użytkowaniu kośnym od niedawna. Działki, na których stwierdzono siedlisko 6510, noszą ślady dawnego użytkowania ornego, zarówno na płaszczyźnie fitocentycznej, manifestujące się w strukturze gatunkowej runi i w fizjonomii fitocenozy, jak również w obniżonej zasobności siedliska i struktury profilu glebowego. Właściwe użytkowanie kośne powinno spowodować, że z czasem ruń łąkowa nabierze charakteru typowej kombinacji gatunkowej dla związku *Arrhenatherion*. Głównym zagrożeniem powodującym degenerację źródlisk 7220 w obszarze jest erozja zboczowa, która może postępować w wyniku dokonywania zrębów i odsłaniania powierzchni w bezpośredniej zlewni źródlisk oraz zmiana warunków hydrologicznych w dolinie rzeki. W związku z tym, celem działań ochronnych dla tego siedliska jest zapobieganie erozji zboczowej i wpływom biogenów poprzez zachowanie ciągłości kompleksów leśnych wokół źródlisk. Dla leśnych siedlisk przyrodniczych zagrożeniem jest brak odpowiedniej ilości martwego drewna, dlatego jednym z działań ochronnych jest zwiększenie jego udziału w ich obrębie oraz wyłączenie części płatów z zabiegów gospodarczych. Ponadto dla siedlisk 9170 i 9110, za zagrożenie uznano udział w drzewostanie gatunków obcych ekologicznie lub geograficznie, pochodzących z dawnych nasadzeń oraz częściowo niewłaściwą strukturę gatunkową i przestrzenną, w związku z tym działania ochronne nakierowane są na poprawę składu gatunkowego drzewostanów poprzez stopniowe usuwanie drzew obcych geograficznie i siedliskowo oraz dostosowanie sposobu prowadzenia gospodarki leśnej do potrzeb leśnych siedlisk przyrodniczych. Zagrożeniem dla kumaka nizinnego i zatoczka łamliwego jest zanikanie zbiorników wodnych stanowiących ich siedliska w wyniku zarastania lub wysychania. Działaniem ochronnym zaplanowanym w projekcie PZO jest ochrona zachowawcza znanych stanowisk tych gatunków. Ponieważ podczas badań terenowych prowadzonych na potrzeby projektu PZO wykluczono występowanie siedlisk 3150 i 9190 w obszarze Natura 2000, nie dokonano dla nich oceny stanu ochrony, ani nie określono zagrożeń i działań ochronnych. Planuje się dokonać zmiany SDF w tym zakresie. Dla wszystkich przedmiotów ochrony zaplanowano działania polegające na monitoringu ich stanu ochrony. Jako ich podstawę przyjęto metodykę opracowaną dla potrzeb Państwowego Monitoringu Środowiska prowadzonego przez Główny Inspektorat Ochrony Środowiska.

Zgodnie z § 3 pkt 2 lit. c rozporządzenia w sprawie projektu PZO, w trakcie sporządzania projektu PZO przeanalizowano dokumenty planistyczne, w tym studium uwarunkowań i kierunków zagospodarowania przestrzennego gminy Międzychód, plan zagospodarowania przestrzennego województwa wielkopolskiego oraz plan urządzenia lasu dla Nadleśnictwa Bolewice 2016-2025. W związku z brakiem istniejących zagrożeń dla utrzymania lub odtworzenia właściwego stanu ochrony przedmiotów ochrony obszaru Natura 2000, wynikających z realizacji zapisów zawartych w tych dokumentach, w projekcie PZO

nie zawarto wskazań do zmian w istniejącym studium uwarunkowań i kierunków zagospodarowania przestrzennego gminy oraz planu zagospodarowania przestrzennego województwa wielkopolskiego. Ponadto przeanalizowano plan ochrony dla rezerwatu przyrody „Dolina Kamionki” ustanowiony rozporządzeniem Nr 9/2008 Woj. Wlkp. z dnia 5 lutego 2008 r. (Dz. Urz. Woj. Wlkp. Nr 31, poz. 641) i nie stwierdzono kolizji pomiędzy zapisami planu ochrony a potrzebą przedmiotów ochrony obszaru Natura 2000.

Nie wskazano terminu sporządzenia planu ochrony dla całości lub części obszaru Natura 2000, gdyż nie stwierdzono występowania przesłanek, o których mowa w § 3 pkt 8 rozporządzenia w sprawie projektu PZO.

Wykorzystując zgromadzone, zweryfikowane i uzupełnione informacje o obszarze Natura 2000 i jego przedmiotach ochrony opracowano dokumentację do projektu PZO.

Udział społeczeństwa w opracowywaniu projektu zarządzenia został zapewniony poprzez:

- udostępnienie na stronie Biuletynu Informacji Publicznej Regionalnej Dyrekcji Ochrony Środowiska w Poznaniu od .....do.....
- ogłoszenie na tablicy ogłoszeń w siedzibie Regionalnej Dyrekcji Ochrony Środowiska w Poznaniu w terminie od .....do.....
- ogłoszenie w prasie o zasięgu wojewódzkim .....

W wyniku procedury z udziałem społeczeństwa zgłoszono następujące uwagi i wnioski:

Projekt zarządzenia został zaopiniowany pozytywnie przez Regionalną Radę Ochrony Przyrody w Poznaniu uchwałą .....oraz uzgodniony z Wojewodą Wielkopolskim pismem .....