



**REGIONALNY DYREKTOR
OCHRONY ŚRODOWISKA
w Poznaniu**

ZARZĄDZENIE

REGIONALNEGO DYREKTORA OCHRONY ŚRODOWISKA W POZNANIU

z dnia 2016 r.

w sprawie ustanowienia planu ochrony dla rezerwatu przyrody „Mielno”

Na podstawie art. 19 ust. 6 ustawy z dnia 16 kwietnia 2004 r. o ochronie przyrody (Dz. U. z 2015 r. poz. 1651, z 2016 r. poz. 422) zarządza się, co następuje:

§ 1. Ustanawia się plan ochrony dla rezerwatu przyrody „Mielno”, zwanego dalej rezerwatem.

§ 2.1. Celem ochrony przyrody w rezerwacie jest zachowanie biocenoz naturalnych i półnaturalnych składających się na krajobraz jeziora Mielno oraz otaczających je bagien, łąk i drzewostanów.

2. Przyrodniczymi i społecznymi uwarunkowaniami realizacji celu, o którym mowa w ust. 1, są:

- 1) położenie rezerwatu w obszarze Natura 2000 Puszcza Bieniszewska PLH300011;
- 2) występowanie na terenie rezerwatu przedmiotów ochrony obszaru Natura 2000: siedlisk przyrodniczych – 6410 Zmiennowilgotnych łąk trzęślicowych (*Molinion*), 9170 Grądu środkowoeuropejskiego i subkontynentalnego (*Galio-Carpinetum*, *Tilio-Carpinetum*), 91E0 Łęgów wierzbowych, topolowych, olszowych i jesionowych (*Salicetum albo-fragilis*, *Populetum albae*, *Alnenion glutinoso-incanae*) i olsów źródliskowych oraz gatunku – lipiennika Loesela *Liparis loeselii*;
- 3) położenie rezerwatu w całości na gruntach administrowanych przez Państwowe Gospodarstwo Leśne Lasy Państwowe, Nadleśnictwo Konin;
- 4) konieczność zaniechania bezpośredniej ingerencji człowieka w stan ekosystemów oraz w przebieg procesów przyrodniczych na obszarze ochrony ścisłej rezerwatu;
- 5) konieczność stosowania działań ochrony czynnej w celu utrzymania półnaturalnych biocenoz łąkowych;

6) promowanie wiedzy o wartościach przyrodniczych rezerwatu i kształtowanie akceptacji dla stosowanych metod ochrony wśród członków społeczności lokalnej i lokalnych władz samorządowych.

§ 3. Identyfikację oraz określenie sposobów eliminacji lub ograniczania istniejących i potencjalnych zagrożeń wewnętrznych i zewnętrznych oraz ich skutków zawiera załącznik nr 1.

§ 4.1. Obszar rezerwatu objęty jest ochroną ścisłą i czynną.

2. Ochronie ścisłej podlega obszar o powierzchni 47,57 ha obejmujący pododdziały obrębu leśnego Kazimierz Biskupi Nadleśnictwa Konin oznaczone w planie urządzenia lasu dla Nadleśnictwa Konin obowiązującego na lata 2007–2016 jako: 111a, f, i, j, l, m, ix, iy, ~a, ~b, ~c, ~d, 112b, 113a, b, c, d, f, g, h, i, 114a, b, c, d, f, g, h, i, j, k, n, p, t, x, ~a, ~b.

3. Ochronie czynnej podlega obszar o powierzchni 46,86 ha obejmujący pododdziały obrębu leśnego Kazimierz Biskupi Nadleśnictwa Konin oznaczone w planie urządzenia lasu dla Nadleśnictwa Konin obowiązującego na lata 2007–2016 jako: 111b, ~b, c, d, g, h, k, 112a, 114l, m, o, r, s, w.

§ 5. Działania ochronne na obszarze ochrony ścisłej z podaniem ich rodzaju, zakresu i lokalizacji określa załącznik nr 2.

§ 6. 1. Działania ochronne na obszarze ochrony czynnej z podaniem ich rodzaju, zakresu i lokalizacji określa załącznik nr 3.

2. Lokalizację działania ochronnego związanego z ochroną siedliska przyrodniczego 7140 Torfowiska przejściowe oraz trzęsawiska (przeważnie z roślinnością z *Scheuchzeria-Caricetea*) oraz siedliska lipiennika Loesela *Liparis loeselii* przedstawia mapa stanowiąca załącznik nr 4.

§ 7. Miejsce, w którym może być prowadzona działalność rolnicza, wskazuje mapa stanowiąca załącznik nr 5.

§ 8. Obszary i miejsca udostępniane dla celów turystycznych i rekreacyjnych, oraz określenie sposobów ich udostępniania przedstawiają załączniki nr 6 i nr 7.

§ 9. Określa się następujące ustalenie do studiów uwarunkowań i kierunków zagospodarowania przestrzennego gmin: miasto Konin i Kazimierz Biskupi, miejscowych planów zagospodarowania przestrzennego gmin: miasto Konin i Kazimierz Biskupi oraz planu zagospodarowania przestrzennego województwa wielkopolskiego dotyczące eliminacji

lub ograniczenia zagrożeń zewnętrznych: w obszarze zlewni bezpośredniej jeziora Mielno nie wykonywać prac mogących spowodować zmiany stosunków wodnych przyspieszające lądowanie jeziora Mielno.

§ 10. Zarządzenie wchodzi w życie po upływie 14 dni od dnia ogłoszenia.

Załącznik Nr 1

Identyfikacja oraz określenie sposobów eliminacji lub ograniczania istniejących
i potencjalnych zagrożeń wewnętrznych i zewnętrznych oraz ich skutków

		Zagrożenia	Sposoby eliminacji lub ograniczania
Wewnętrzne	Istniejące	Udział gatunków iglastych w drzewostanach na siedliskach grądu środkowoeuropejskiego	Usunięcie sosny zwyczajnej <i>Pinus sylvestris</i> , sosny czarnej <i>Pinus nigra</i> , modrzewi <i>Larix</i> sp. div. i świerku pospolitego <i>Picea abies</i>
		Występowanie gatunków obcych, w tym robinii akacjowej <i>Robinia pseudoacacia</i> i niecierpka drobnokwiatowego <i>Impatiens parviflora</i>	Usuwanie robinii akacjowej <i>Robinia pseudoacacia</i>
		Niedobór martwego drewna w zbiorowiskach leśnych	Umożliwienie przebiegu naturalnych procesów prowadzących do wydzielania się martwego drewna
		Zarastanie łąk i torfowisk oraz zanikanie rzadkich gatunków roślin	Usunięcie drzew i krzewów oraz koszenie łąk
		Deficyt wody w rezerwacie	Piętrzenie wody
	Potencjalne	Zalesianie łąk trzęślicowych	Koszenie łąk
Zewnętrzne	Istniejące	Deficyt wody w rezerwacie	Piętrzenie wody
	Potencjalne	Prowadzenie w obszarze zlewni bezpośredniej jeziora Mielno prac powodujących zmiany warunków wodnych przyspieszających lądowanie jeziora	Wprowadzenie ustalenia do dokumentów planistycznych dotyczącego ograniczenia możliwości prowadzenia w obszarze zlewni bezpośredniej jeziora Mielno prac mogących spowodować pogorszenie stosunków wodnych w rezerwacie

Działania ochronne na obszarze ochrony ścisłej z podaniem ich rodzaju, zakresu i lokalizacji

Lp.	Rodzaj działań ochronnych	Zakres działań ochronnych	Lokalizacja działań ochronnych
1.	Monitoring stanu ochrony siedliska przyrodniczego 91E0	Ocena stanu ochrony z zastosowaniem metodyki monitoringu, o którym mowa w art. 112 ust. 2, i raportów, o których mowa w art. 38 ustawy z dnia 16 kwietnia 2004 r. o ochronie przyrody. W piątym, dziesiątym, piętnastym i dwudziestym roku obowiązywania planu ochrony	Płaty siedliska przyrodniczego 91E0 – dwa transekty zlokalizowane w oddz. 113 i 114 (w części objętej ochroną ścisłą)

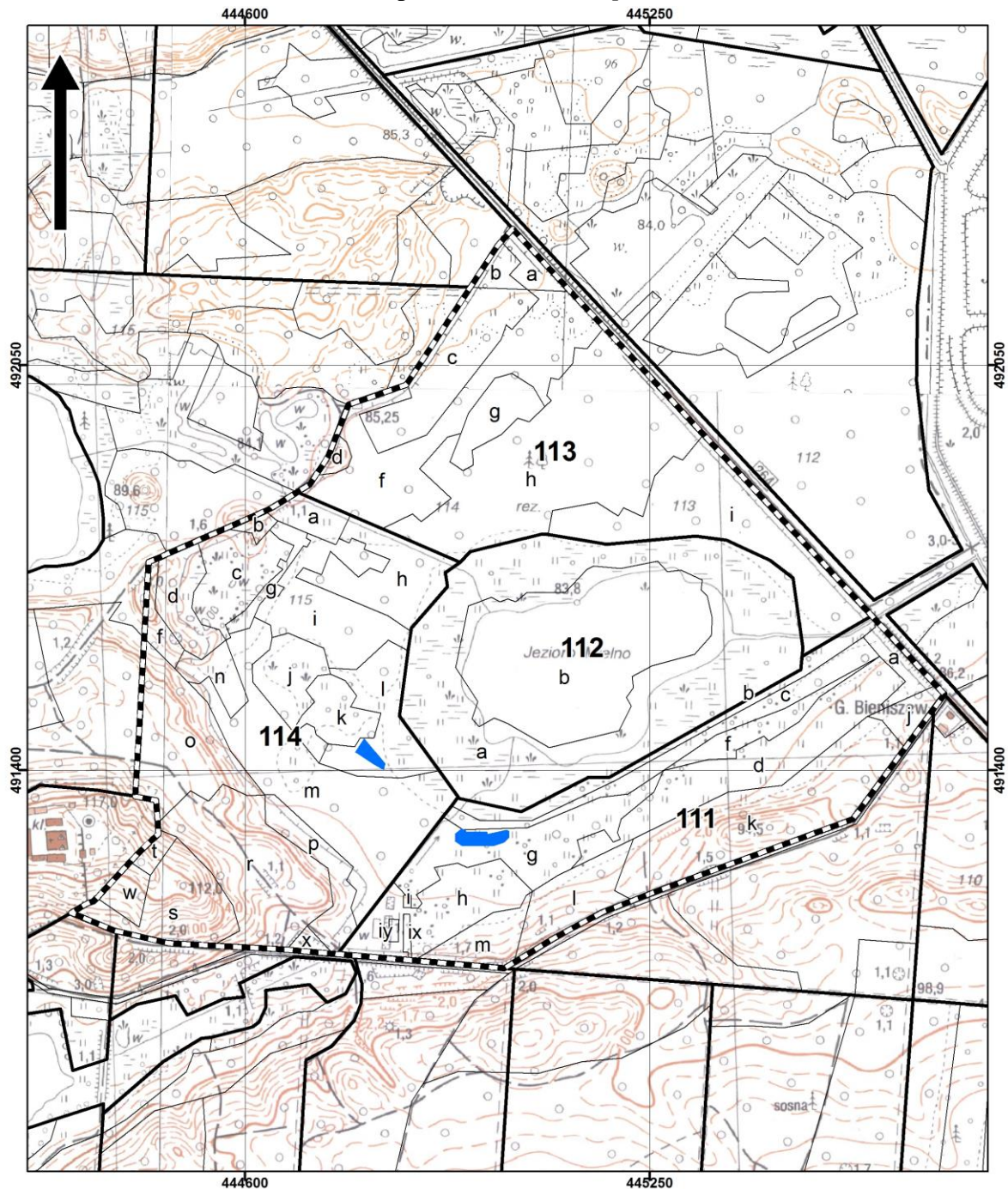
Działania ochronne na obszarze ochrony czynnej z podaniem ich rodzaju, zakresu i lokalizacji

Lp.	Rodzaj działań ochronnych	Zakres działań ochronnych	Lokalizacja działań ochronnych
1.	Stopniowa przebudowa drzewostanu na siedlisku grądu środkowoeuropejskiego w ramach zabiegów hodowlanych – trzebieży	Usuwanie obcych siedliskowo gatunków (sosna zwyczajna <i>Pinus sylvestris</i> , świerk pospolity <i>Picea abies</i> , modrzewie <i>Larix sp. div.</i>) z pozostawieniem w rezerwacie martwych drzew i kłód ściętych drzew. Usuwanie obcych geograficznie gatunków (sosny czarnej <i>Pinus nigra</i> i robinii akacjowej <i>Robinia pseudoacacia</i>) z wyniesieniem drewna poza teren rezerwatu. Działanie ciągłe realizowane w okresie obowiązywania planu ochrony	Płaty siedliska przyrodniczego 9170 w pododdziałach: 111k, 114o, r, s
2.	Usuwanie obcego gatunku i odnowienie gatunkami odpowiednimi dla grądu środkowoeuropejskiego	Usuwanie robinii akacjowej <i>Robinia pseudoacacia</i> . W pierwszych pięciu latach obowiązywania planu ochrony. W razie potrzeby wprowadzenie gatunków odpowiednich dla siedliska grądu środkowoeuropejskiego. Po wykonaniu działania, co dwa lata, usuwanie odrostów oraz odrośli robiniowych	Pododdział 114w
3.	Ekstensywne użytkowanie kośne siedliska przyrodniczego 6410 Zmiennowilgotne łąki trzęślicowe (<i>Molinion</i>) położonego na trwałych użytkach zielonych	Koszenie na wysokości 5–15 cm w sposób nieniszczący runi roślinnej i pokrywy glebowej, w terminie 15 IX – 30 X, z pozostawianiem 50% powierzchni nieskoszonej każdego roku w innym miejscu; dopuszczalne koszenie raz na dwa lata całej powierzchni;	Płaty siedliska przyrodniczego 6410 w pododdziałach: 111g, 111h

		niestosowanie nawożenia i wypasania. Działanie ciągle realizowane w okresie obowiązywania planu ochrony	
4.	Ochrona siedliska przyrodniczego 7140 oraz siedliska lipiennika Loesela przed zarastaniem drzewami i krzewami	Wycinanie drzew i krzewów, z wyjątkiem wierzby rokity <i>Salix repens</i> subsp. <i>rosmarinifolia</i> i wierzby czarniawej <i>Salix myrsinifolia</i> , z usunięciem biomasy poza teren torfowiska. W pierwszych pięciu latach obowiązywania planu ochrony. Ponowienie zabiegu w razie konieczności po pięciu latach	Płaty siedliska przyrodniczego 7140 oraz istniejące i potencjalne siedliska lipiennika Loesela w pododdziałach: 111c, 111g, 114l zgodnie z mapą stanowiącą załącznik nr 4
5.	Ochrona siedliska lipiennika Loesela	Koszenie stanowisk lipiennika Loesela <i>Liparis loeselii</i> . Nie wcześniej niż we wrześniu, po realizacji działania ochronnego nr 4, następnie co trzy lata w okresie obowiązywania planu ochrony	Istniejące i potencjalne siedliska gatunku w pododdziałach: 111c, 111g, 114l zgodnie z mapą stanowiącą załącznik nr 4
6.	Piętrzenie wody	Budowa urządzenia wodnego piętrzącego wodę na wysokości 32 cm licząc od dna kanału. W pierwszych dwóch latach obowiązywania planu ochrony	Kanał łączący jez. Mielno z Jez. Gosławskim, przy przepuszczeniu pod drogą krajową nr 25 – wydzielenia 111b i 111~b
7.	Monitoring stanu ochrony siedlisk przyrodniczych 6410, 9170 oraz lipiennika Loesela	Ocena stanu ochrony siedlisk przyrodniczych i gatunków z zastosowaniem metodyki monitoringu, o którym mowa w art. 112 ust. 2, i raportów, o których mowa w art. 38 ustawy z dnia 16 kwietnia 2004 r. o ochronie przyrody. Dla siedlisk przyrodniczych 6410 i 9170 – w piątym, dziesiątym, piętnastym i dwudziestym roku obowiązywania planu ochrony;	Płaty siedliska przyrodniczego 6410 – transekt zlokalizowany z pododdziałem 111h; płaty siedliska przyrodniczego 9170 – dwa stanowiska badawcze zlokalizowane w pododdziałach 111k i 114r; płaty siedliska lipiennika Loesela – cztery powierzchnie

		dla lipiennika Loesela – w trzecim, szóstym, dziewiątym, dwunastym, piętnastym i osiemnastym roku obowiązywania planu ochrony	badawcze zlokalizowane na stanowiskach gatunku w pododdziałach 111b, 111c, 111g, 114l
--	--	---	---

Lokalizacja działania ochronnego związanego z ochroną siedliska przyrodniczego 7140 oraz siedliska lipiennika Loesela *Liparis loeselii*

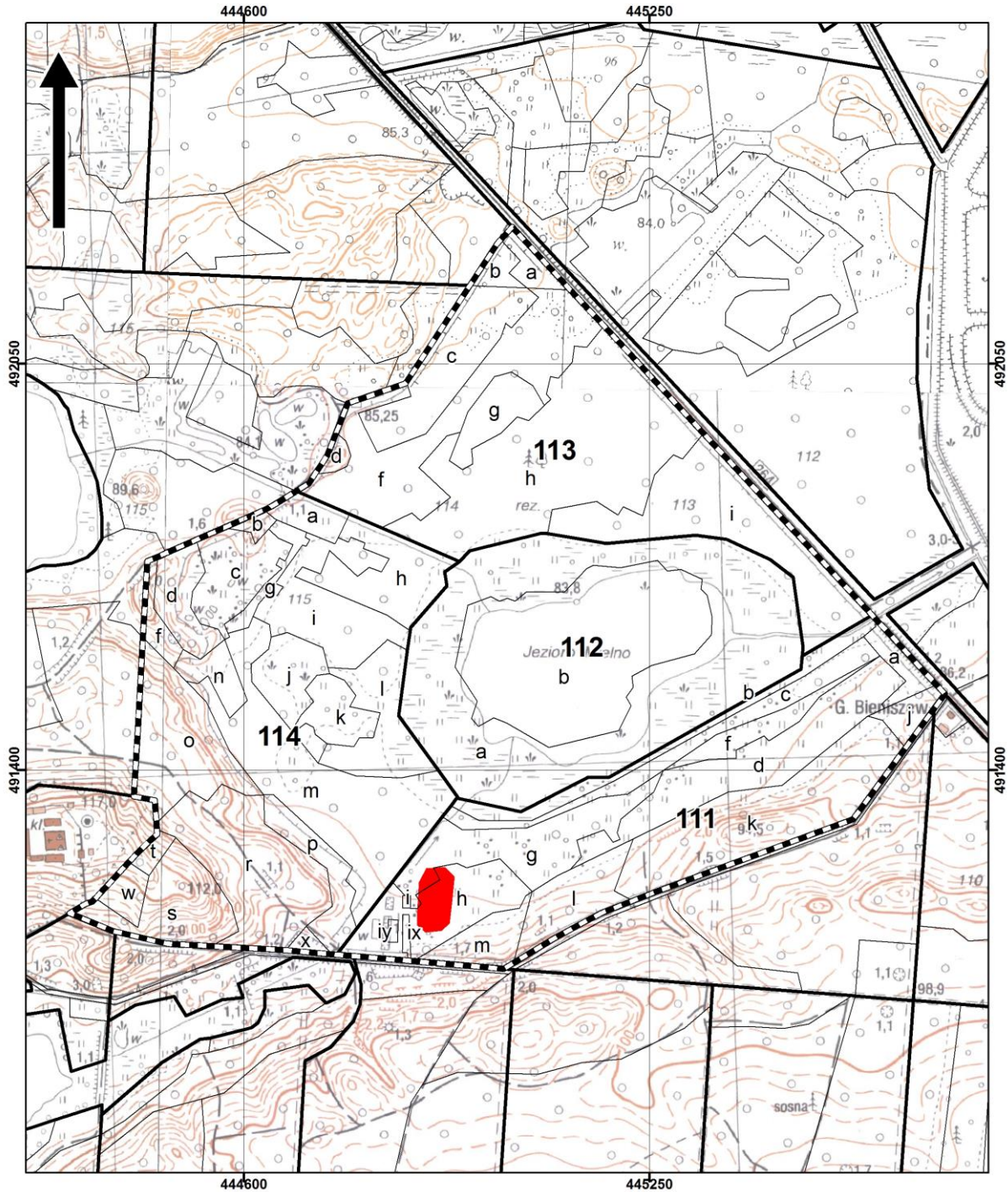


Legenda:

- | | |
|----------------------------------|-------------------------------|
| granica rezerwatu | granice i numery oddziałów |
| lokalizacja działania ochronnego | granice i numery pododdziałów |
| | |
| Układ współrzędnych: PL-1992 | |



Miejsce, w którym może być prowadzona działalność rolnicza



Legenda:

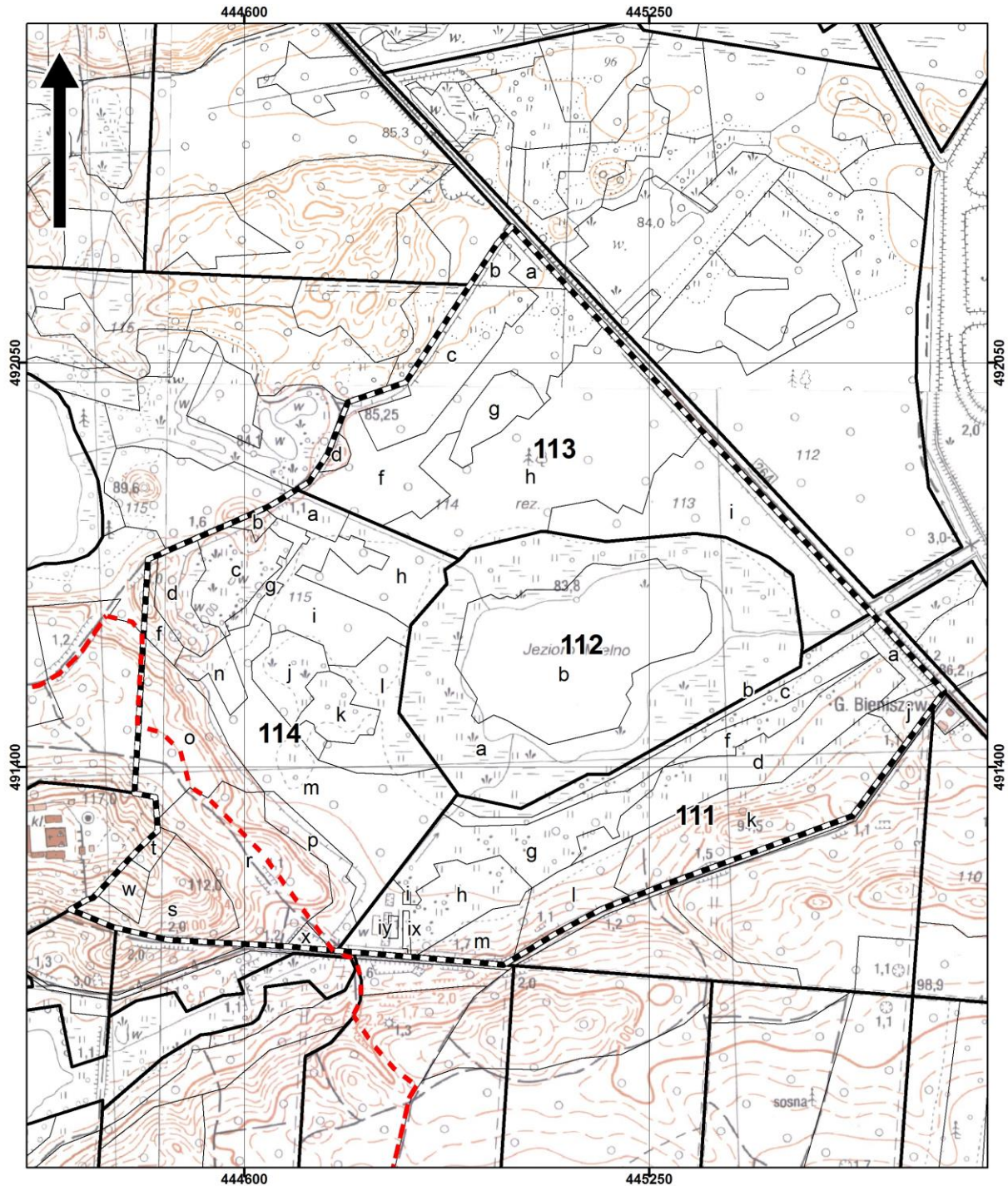
- 111 granice i numery oddziałów
 - granica rezerwatu
 - miejsce, w którym może być prowadzona działalność rolnicza
 - m granice i numery pododdziałów
- 0 150 300
 m
- Układ współrzędnych: PL-1992



Obszary i miejsca udostępniane dla celów turystycznych i rekreacyjnych oraz określenie sposobów ich udostępniania

Cel udostępniania	Obszary i miejsca udostępnianie	Określenie sposobu udostępniania
Turystyczny i rekreacyjny	Część drogi przedstawiona na mapie stanowiącej załącznik nr 7	Ogólnodostępny bez ograniczeń; dopuszcza się ruch rowerowy

Obszary i miejsca udostępniane dla celów turystycznych i rekreacyjnych



Legenda:

- granica rezerwatu
- granice i numery oddziałów
- granice i numery pododdziałów
- obszary i miejsca udostępniane do celów turystycznych i rekreacyjnych

0 150 300
m

Układ współrzędnych: PL-1992



REGIONALNA DYREKCJA OCHRONY ŚRODOWISKA W POZNANIU



Uzasadnienie

Zgodnie z art. 19 ust. 6 ustawy z dnia 16 kwietnia 2004 r. o ochronie przyrody (Dz. U. z 2015 r. poz. 1651 ze zm.), zwanej dalej ustawą o ochronie przyrody, regionalny dyrektor ochrony środowiska ustanawia dla rezerwatu przyrody plan ochrony sporządzony zgodnie z przepisami artykułów 18, 19 i 20 tej ustawy. Plan ochrony sporządza się na okres 20 lat.

Projekt planu ochrony dla rezerwatu przyrody „Mielno”, zwany dalej projektem planu ochrony, uwzględnia treść rozporządzenia Ministra Środowiska z dnia 12 maja 2005 r. w sprawie sporządzania projektu planu ochrony dla parku narodowego, rezerwatu przyrody i parku krajobrazowego, dokonywania zmian w tym planie oraz ochrony zasobów, tworów i składników przyrody (Dz. U. Nr 94, poz. 794) oraz zakres planu ochrony dla rezerwatu przyrody określony w art. 20 ust. 3 ustawy o ochronie przyrody.

Rezerwat utworzono zarządzeniem Ministra Leśnictwa i Przemysłu Drzewnego z dnia 28 września 1957 r. w sprawie uznania za rezerwat przyrody (M.P. Nr 85, poz. 513). Zarządzeniem Nr 25/11 Regionalnego Dyrektora Ochrony Środowiska w Poznaniu z dnia 9 czerwca 2011 r. w sprawie rezerwatu przyrody „Mielno” (Dz. Urz. Woj. Wielk. Nr 214, poz. 3333) zostały określone jego nazwa, położenie, cel ochrony, typ i podtyp, a także sprawujący nadzór nad rezerwatem.

Projekt planu ochrony sporządzono na podstawie *Dokumentacji planu ochrony rezerwatu przyrody „Mielno”* (Śliwa P., Janyszek S., Klimaszyk P. 2007. Poznań. Mscr.), dokumentacji *Puszcza Bieniszewska PLH300011 – dokumentacja do planu zadań ochronnych (PZO)* (plik PDF znajdujący się w zasobach RDOŚ w Poznaniu; data utworzenia pliku: 2 września 2014 r.) oraz zarządzenia Nr 12/13 Regionalnego Dyrektora Ochrony Środowiska w Poznaniu z dnia 20 grudnia 2013 r. w sprawie ustanowienia planu zadań ochronnych dla obszaru Natura 2000 Puszcza Bieniszewska PLH300011 (Dz. Urz. Woj. Wielk. poz. 7404), zwanego dalej zarządzeniem w sprawie pzo. Uwzględniono także opracowania *Uzupełnienie stanu wiedzy nt. populacji lipiennika Loesela Liparis loeselii (L.) Rich. w obszarze Natura 2000 Puszcza Bieniszewska PLH300011* (Rosadziński S. 2014. Poznań. Mscr.) oraz *Uzupełnienie stanu wiedzy o populacji kumaka nizinnego Bombina bombina na obszarze Natura 2000 PLH300011* (Przybycin M., Przystański M., Przybycin J. 2014. Poznań. Mscr.).

W projekcie planu rezerwatu ochrony cel ochrony przyrody sformułowano jak w zarządzeniu Nr 25/11 Regionalnego Dyrektora Ochrony Środowiska w Poznaniu z dnia 9 czerwca 2011 r. w sprawie rezerwatu przyrody „Mielno” jako zachowanie biocenoz naturalnych

i półnaturalnych składających się na krajobraz jeziora Mielno oraz otaczających je bagien, łąk i drzewostanów. Jako przyrodnicze uwarunkowania realizacji celu ochrony wskazano m.in. położenie rezerwatu na obszarze Natura 2000 i występowanie na jego terenie przedmiotów ochrony tego obszaru, tj. siedlisk przyrodniczych: 6410 Zmiennowilgotnych łąk trzęślicowych (*Molinion*), 9170 Grądu środkowoeuropejskiego i subkontynentalnego (*Galio-Carpinetum*, *Tilio-Carpinetum*), 91E0 Łęgów wierzbowych, topolowych, olszowych i jesionowych (*Salicetum albo-fragilis*, *Populetum albae*, *Alnenion glutinoso-incanae*) i olsów źródliskowych oraz gatunku – lipiennika Loesela *Liparis loeselii*. Do przyrodniczych uwarunkowań realizacji celu ochrony przyrody w rezerwacie należy także konieczność zaniechania bezpośredniej ingerencji człowieka w stan ekosystemów i przebieg procesów naturalnych na obszarze ochrony ścisłej oraz stosowanie zabiegów ochrony czynnej w odniesieniu do półnaturalnych biocenoz łąkowych. Społeczne uwarunkowania realizacji celu ochrony przyrody obejmują m.in. położenie rezerwatu w całości na gruntach administrowanych przez Państwowe Gospodarstwo Leśne Lasy Państwowe, Nadleśnictwo Konin.

Zidentyfikowano istniejące i potencjalne zagrożenia wewnętrzne i zewnętrzne dla rezerwatu oraz określono sposoby ich eliminacji lub ograniczenia, wyznaczono obszary ochrony ścisłej i czynnej oraz zaplanowano działania ochronne oraz określono ustalenie do studiów uwarunkowań i kierunków zagospodarowania przestrzennego gmin Kazimierz Biskupi i miasto Konin, miejscowych planów zagospodarowania przestrzennego gmin oraz planu zagospodarowania przestrzennego województwa wielkopolskiego.

W zarządzeniu w sprawie pzo przewidziano usuwanie drzew i krzewów na stanowiskach lipiennika Loesela. Zgodnie z *Dokumentacją planu ochrony rezerwatu przyrody „Mielno”* (Śliwa P., Janyszek S., Klimaszyk P. 2007) lipiennik Loesela występował w płatach zarośli wierzby rokity *Betulo-Salicetum repentis* uznanych za najcenniejsze zbiorowisko rezerwatu. Jest to zbiorowisko zagrożone (kategoria V – narażone) na terenie Wielkopolski [Brzeg A., Wojterska M. 2001. *Zespoły roślinne Wielkopolski, ich stan poznania i zagrożenia*. [W:] Wojterska M. (red.). *Szata roślinna Wielkopolski i Pojezierza Południowowielkopolskiego. Przewodnik sesji terenowych 52. Zjazdu Polskiego Towarzystwa Botanicznego 24–28 września 2001 r.*: 39–110. Bogucki Wydawnictwo Naukowe]. Płaty zarośli wierzby rokity stanowią nie tylko siedlisko lipiennika Loesela, ale także kilku innych gatunków typowych dla torfowisk przejściowych, np. turzycy nitkowatej *Carex lasiocarpa*, wełnianki szerokolistnej *Eriophorum latifolium*, świbki błotnej *Triglochin palustre*, tojeści

bukietowej *Lysimachia thyrsoflora* i kruszczyka błotnego *Epipactis palustris*. W wydzieleniu 1141 stwierdzono występowanie wierzby czarniawej *Salix myrsinifolia*, gatunku zagrożonego w skali Wielkopolski (kategoria zagrożenia VU – narażony wg Jackowiak B. i in. 2007. *Red list of vascular flora of Wielkopolska (Poland)*. Biodiv. Res. Conserv., 5–8: 95–127). Ponadto płaty zarośli wierzby rokity stanowiły zapewne siedlisko podawanej wcześniej z terenu rezerwatu, rzadkiej i krytycznie zagrożonej w Wielkopolsce brzozy niskiej *Betula humilis*. Głównym zagrożeniem dla siedlisk lipiennika Loesela jest zarastanie przez drzewa i krzewy, głównie przez wierzbę szarą (łozę) *Salix cinerea* (Śliwa i in. 2007, Rosadziński 2014). W projekcie planu ochrony działanie ochronne dla lipiennika Loesela zostało sformułowane jako wycięcie drzew i krzewów, z wyjątkiem wierzby rokity *Salix repens* subsp. *rosmarinifolia* i wierzby czarniawej *Salix myrsinifolia*, z usunięciem biomasy poza teren torfowiska, a następnie koszenie siedliska lipiennika. Jako okres przewidziany na wycięcie drzew i krzewów wskazano pięć lat, biorąc pod uwagę, że jego realizacja, ze względu na znaczne uwodnienie terenu, możliwa będzie tylko w sprzyjających warunkach pogodowych. Koszenie zaplanowano jako działanie następcze po wycince drzew i krzewów, realizowane co trzy lata w okresie obowiązywania planu ochrony. Działania te zostały przewidziane do realizacji, mimo że inwentaryzacja prowadzona w roku 2014 na potrzeby uzupełnienia stanu wiedzy o populacji lipiennika Loesela w obszarze Natura 2000 Puszcza Bieniszewska PLH300011 nie potwierdziła obecności tego gatunku na badanych stanowiskach. Jednak, z uwagi na lokalne okresowe podniesienie poziomu wód i podtopienie oraz biologię tego gatunku, który charakteryzuje się zdolnością do przetrwania okresów niesprzyjających warunków w utajonej formie w postaci organów podziemnych, nie można wykluczyć jego pojawienia się w kolejnych sezonach wegetacyjnych. Stąd konieczne jest podjęcie działań zmierzających do poprawy warunków siedliskowych na stanowiskach, na których występował gatunek oraz w miejscach jego potencjalnego występowania. Zaplanowany monitoring pozwoli na kontrolę liczebności populacji lipiennika Loesela.

Projekt planu ochrony nie przewiduje udostępnienia rezerwatu dla celów naukowych, rekreacyjnych, sportowych, amatorskiego połowu ryb i rybactwa, nie wskazuje także miejsc udostępnionych do prowadzenia działalności wytwórczej i handlowej, bowiem uznano, że wprowadzenie takich przepisów utrudniłoby sprawowanie nadzoru nad rezerwatem i kontrolę jego wykorzystania. W projekcie planu wskazano natomiast obszary i miejsca udostępniane dla tych turystycznych i rekreacyjnych. Wskazano także miejsce, w którym może być prowadzona działalność rolnicza. Jest to płat siedliska przyrodniczego 6410

Zmiennowilgotne łąki trzęślicowe (*Molinion*), dla którego zaplanowano działania ochronne związane z użytkowaniem kośnym.

Regionalny Dyrektor Ochrony Środowiska w Poznaniu zapewnił udział społeczeństwa w opracowywaniu projektu planu ochrony w trybie ustawy z dnia 3 października 2008 r. o udostępnianiu informacji o środowisku i jego ochronie, udziale społeczeństwa w ochronie środowiska oraz o ocenach oddziaływania na środowisko (Dz. U. z 2016 r. poz. 353). Informację o przystąpieniu do opracowywania projektu planu ochrony podano do publicznej wiadomości poprzez:

- udostępnienie projektu zarządzenia na stronie Biuletynu Informacji Publicznej Regionalnej Dyrekcji Ochrony Środowiska w Poznaniu 10 lutego 2015 r.,
- ogłoszenie na tablicy ogłoszeń w siedzibie Regionalnej Dyrekcji Ochrony Środowiska w Poznaniu w terminie od 10 lutego 2015 r. do 3 marca 2015 r.,
- ogłoszenie w prasie o zasięgu wojewódzkim w dniu 10 lutego 2015 r.

W wyniku procedury z udziałem społeczeństwa wniesiono cztery uwagi i wnioski. Ich zestawienie wraz z informacjami, w jaki sposób zostały wzięte pod uwagę i w jakim zakresie uwzględnione, zawarto w tabeli nr 1.

Tabela 1. Zestawienie uwag i wniosków zgłoszonych w związku z udziałem społeczeństwa w opracowywaniu projektu planu ochrony dla rezerwatu

Lp.	Wniosek/uwaga Podmiot zgłaszający, data zgłoszenia	Sposób wzięcia pod uwagę oraz zakres uwzględnienia
1.	Zapisy dotyczące likwidacji odcinka ścieżki przyrodniczo-leśnej przebiegającej przez rezerwat. Fragment ścieżki przyrodniczo-leśnej przebiegający przez rezerwat „Mielno” stanowi element 6-kilometrowej trasy edukacyjnej, z której bardzo często korzysta lokalna społeczność, a szczególnie placówki edukacyjne prowadzące zajęcia w terenie. Dodatkowym argumentem przemawiającym za pozostawieniem ww. ścieżki w niezmienionym kształcie przemawia fakt, że istnieje ona od 1998 r. i nie jest wykorzystywana tylko przez lokalną społeczność, ale również przez odwiedzających te strony turystów (bezpośrednie sąsiedztwo Klasztoru oo. Kamedułów, izby edukacyjnej i wiaty oraz jeziora Skąpe, na którym znajduje się pomost widokowy). Likwidacja danego fragmentu ścieżki spowoduje przerwanie trasy i w konsekwencji likwidację ścieżki.	Uwaga uwzględniona. W rezerwacie wskazano obszary i miejsca udostępniania dla celów edukacyjnych i turystycznych

	<p>W 2015 r. cała ścieżka planowana jest do modernizacji (m.in. wymiana tablic informacyjnych), w związku z tym proponujemy pozostawienie danego fragmentu ścieżki i ustawienie tablic informujących (w miejscu i o treści wskazanym przez RDOŚ) o formie ochrony przyrody, jaką jest rezerwat oraz o samym rezerwacie „Mielno”. Naszym zdaniem przyczyni się to bardziej do promowania wiedzy o wartościach przyrodniczych rezerwatu i akceptacji społeczeństwa do form ochrony przyrody niż zamknięcie danego fragmentu. Ponadto istniejąca ścieżka pozwala na ukierunkowanie ruchu turystycznego i przyczynia się do mniejszej ingerencji człowieka. Likwidacja ścieżki spowoduje nieukierunkowaną i niekontrolowaną penetrację, a w konsekwencji zwiększy antropopresję w rezerwacie. Nadleśnictwo Konin, 3 marca 2015 r.</p>	
2.	<p>Zapisy dotyczące odpływu wody z rezerwatu. Zapisy dotyczące ograniczenia odpływu wody z rezerwatu poprzez działania polegające na „budowie budowli piętrzącej na cieku wypływającym z rezerwatu w pierwszych czterech latach obowiązywania planu ochrony” są nieprecyzyjne, ponieważ jako lokalizację działań ochronnych wskazano pododdział 111b (o pow. 1,312 ha), a nie konkretne miejsce oraz nie podano podmiotu odpowiedzialnego za wykonanie działania. Informujemy, że obecnie poziom wody na terenie rezerwatu oraz w sąsiadujących z rezerwatem zbiornikach uległ podwyższeniu, co może być spowodowane ograniczeniem działalności kopalni węgla brunatnego w danej okolicy. Zgodnie z zapisami zawartymi w dokumentacji planu ochrony dla rezerwatu przyrody „Mielno” z 2007 r. działalność kopalni była jedynym wyszczególnionym powodem, który może mieć silne negatywne oddziaływanie na poziom wody w rezerwacie. W obecnej sytuacji należy się zastanowić nad zasadnością zapisu dotyczącego budowy zastawki. Z naszych obserwacji wynika, że odpływ wody z rezerwatu równoważony jest przez wody dopływające z okolicznych zbiorników wodnych, niwelując w ten sposób wahania poziomu wody. Nadleśnictwo Konin, 3 marca 2015 r.</p>	<p>Uwaga nieuwzględniona Deficyt wody w rezerwacie uznano za zagrożenie istniejące. Jako sposób jego eliminacji zaplanowano piętrzenie wody za pomocą urządzenia wodnego zlokalizowanego na kanale łączącym jez. Mielno z Jez. Gosławskim, na wysokości przepustu pod drogą krajową nr 25 (pododdział 111b). Plan ochrony dla rezerwatu przyrody nie zawiera informacji o podmiotach odpowiedzialnym za wykonanie działań ochronnych</p>

3.	<p>Zapisy dotyczące ochrony siedliska 7140 przed zarastaniem wierzbą szarą.</p> <p>Powierzchnie wyszczególnione w planie ochrony, dla których wskazano dane działanie, są trudno dostępne lub wręcz niedostępne dla ludzi, a tym bardziej dla sprzętu mechanicznego, który jest niezbędny do wykonania zadania polegającego na wycięciu i usunięciu biomasy poza teren torfowiska. Aby prawidłowo chronić zarośla wierzby rokity i czarniawej, które są cenne nie tylko w skali Wielkopolski, należy wskazać ich konkretną lokalizację na mapie (poprzez określenie współrzędnych geograficznych). Informacje te pozwoliłyby na dokładne zlokalizowanie ww. zarośli w terenie. Po ustaleniu lokalizacji w terenie możliwe byłoby punktowe zabezpieczenie zarośli wierzby czarniawej poprzez usunięcie sąsiadujących egzemplarzy wierzby szarej.</p> <p>Nadleśnictwo Konin, 3 marca 2015 r.</p>	<p>Uwaga uwzględniona.</p> <p>Powierzchnie, na których należy usunąć drzewa i krzewy, z wyjątkiem wierzby rokity i wierzby czarniawej, wskazano na mapie. Termin wykonania zabiegu przedłużono do pięciu lat, aby umożliwić jego wykonanie w sprzyjających warunkach pogodowych</p>
4.	<p>Zapisy dotyczące koszenia stanowiska lipiennika Loesela.</p> <p>Zgodnie z pzo dla Puszczy Bieniszewskiej koszenie ma odbywać się w 2., 5., i 8. roku obowiązywania pzo (licząc od 2013 to odpowiednio 2015, 2018 i 2021, a licząc od 2014 to odpowiednio 2016, 2019 i 2022), a wg planu ochrony w 3., 5., 8., 11., 14., 17., i 20. roku obowiązywania planu ochrony (licząc od 2015 to odpowiednio 2018, 2020 i 2023 itd.). Z tego wynika, że to samo działanie dla tego samego terenu w dwóch różnych dokumentach ma inny termin wykonania (przynajmniej w części dat). Zapis należałoby zmienić na konkretne daty roczne, aby nie budziły wątpliwości.</p> <p>Aby prawidłowo chronić stanowiska lipiennika Loesela należy wskazać ich konkretną lokalizację na mapie (poprzez określenie współrzędnych geograficznych).</p> <p>Informacje te pozwoliłyby na dokładne zlokalizowanie stanowisk w terenie i prawidłowe wykonanie działania.</p> <p>Nadleśnictwo Konin, 3 marca 2015 r.</p>	<p>Uwaga uwzględniona.</p> <p>Terminy wykonania zadania dostosowano do terminów przewidzianych w pzo, miejsce wykonania zadania wskazano na mapie</p>

W wyniku zmiany treści art. 20 ustawy o ochronie przyrody oraz podjęciu decyzji o uwzględnieniu w planie ochrony dla rezerwatu działania ochronnego polegającego na piętrzeniu wody na kanale łączącym jezioro Mielno z Jeziorem Gosławskim projekt planu ochrony uległ zmianie. W związku z powyższym zaistniała konieczność ponownego

przeprowadzenia procedury z udziałem społeczeństwa; zmieniony projekt planu ochrony został podany do publicznej wiadomości przez:

- udostępnienie projektu zarządzenia na stronie Biuletynu Informacji Publicznej Regionalnej Dyrekcji Ochrony Środowiska w Poznaniu 2016 r.,
- ogłoszenie na tablicy ogłoszeń w siedzibie Regionalnej Dyrekcji Ochrony Środowiska w Poznaniu w terminie od do 2016 r.,
- ogłoszenie w prasie o zasięgu wojewódzkim 2016 r.

W wyniku procedury z udziałem społeczeństwa wniesiono cztery uwagi i wnioski. Ich zestawienie wraz z informacjami, w jaki sposób zostały wzięte pod uwagę i w jakim zakresie uwzględnione, zawarto w tabeli nr 2.

Tabela 2. Zestawienie uwag i wniosków zgłoszonych w związku z udziałem społeczeństwa w opracowywaniu projektu planu ochrony dla rezerwatu

Lp.	Wniosek/uwaga Podmiot zgłaszający, data zgłoszenia	Sposób wzięcia pod uwagę oraz zakres uwzględnienia
1.		
2.		

Projekt zarządzenia został zaopiniowany przez Regionalną Radę Ochrony Przyrody działającą przy Regionalnym Dyrektora Ochrony Środowiska w Poznaniu uchwałą nr z dnia, Radę Gminy Kazimierz Biskupi uchwałą z dnia, a także uzgodniony z Wojewodą Wielkopolskim pismem nr z dnia