

## *Euphydryas maturna* (Linnaeus, 1758)

### Przeplatka matura

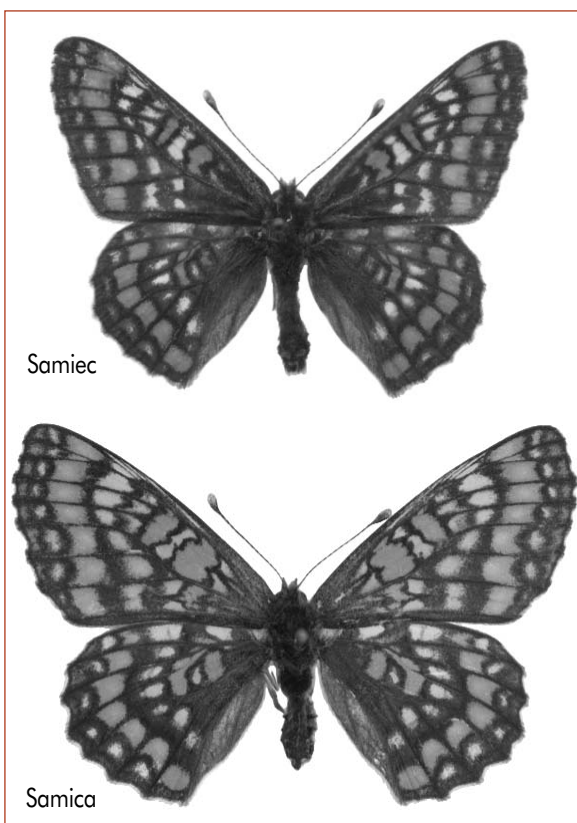
#### stawonogi, owady, motyle, rusałkowate

#### Opis gatunku

Rozpiętość skrzydeł 38–46 mm. Dymorfizm płciowy w ubarwieniu niewielki, samice są z reguły większe od samców. Wierzch skrzydeł ceglastoczerwony z silnie rozwiniętym czarnym deseniem w postaci przepasek tworzących siateczkowaty rysunek. W środkowej części skrzydła często jedna z przepasek jest wyraźnie jaśniejsza od pozostałych, żółtawa. Na tylnym skrzydle w polu zewnętrznym brak czarnych kropek. Spód skrzydeł pomarańczowy, z podobnym rysunkiem jak wierzch, ale o wiele mniej kontrastowym (Buszko & Mastowski, 1993).

#### Możliwość pomylenia z innymi gatunkami

Jedynym podobnym gatunkiem jest przeplatka aurinia – *Euphydryas aurinia* (Rott.), który różni się obecnością rzędu czarnych kropek w polu zewnętrznym tylnego skrzydła.



#### Cechy biologiczne

##### Rozmnażanie

Gatunek ma jedno pokolenie w ciągu roku. Motyle pojawiają się od połowy czerwca do końca lipca. Jaja składane na liściach jesionu wyniosłego (*Fraxinus excelsior* L.). Młode gąsienice żerują na tym drzewie do jesieni, potem schodzą do ściółki na zimowanie. Na wiosnę żerują ponownie na jesionie, a także na innych drzewach i krzewach liściastych, np. na osice (*Populus tremula* L.), wierzbie iwie (*Salix caprea* L.) i wiciokrzewie (*Lonicera* L.).

##### Aktywność

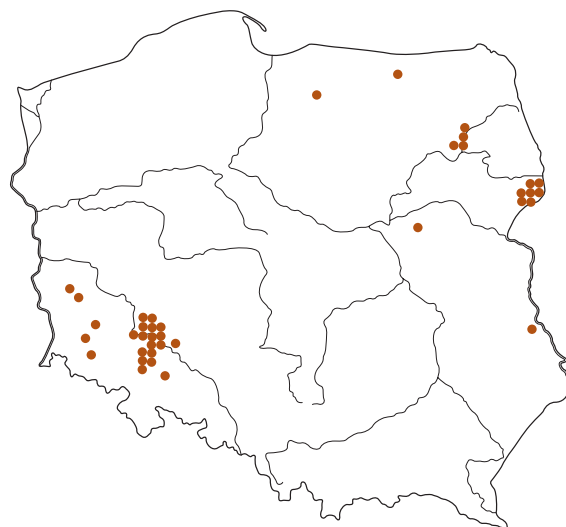
Motyl lata w ciągu dnia przy słonecznej pogodzie. Chętnie siada na liściach drzew i krzewów. Nie odwiedza kwiatów, za to przylatuje do odchodów zwierząt, z których pobiera płynne substancje pokarmowe (Ebert, 1991).

#### Cechy ekologiczne

Gatunek występuje w wilgotnych lasach liściastych, zwłaszcza olsach i łęgach [91EO]. Trzyma się jednak na ich obrzeżach lub śródleśnych drogach lub zrębach.

#### Rozmieszczenie geograficzne

Zasięg gatunku obejmuje rozproszone obszary występowania od środkowej Europy po Azję Centralną. W Polsce istnieją trzy większe obszary występowania: dolina Odry w okolicach Wrocławia, Puszcza Białowieska (Krzywicki, 1967) oraz Kotlina Biebrzańska. Ponadto pojedyncze stanowiska znane są z Mazur, Mazowsza, Lubelszczyzny i Dolnego Śląska (Buszko, 1997).



#### Status gatunku

Kategoria zagrożenia na Polskiej Czerwonej Liście: NT  
Status prawny: w Polsce podlega ścisłej ochronie  
Znajduje się na czerwonej liście IUCN

Wymieniony w II załączniku Konwencji Berneńskiej  
Wymieniony w II i IV załączniku Dyrektywy Habitatowej

### Występowanie gatunku na obszarach chronionych

Gatunek występuje na terenie Białowieskiego i Biebrzańskiego Parku Narodowego oraz w rezerwach Puszczy Białowieskiej.

### Rozwój i stan populacji, potencjalne zagrożenia

#### Rozwój i stan populacji

Populacje przepłatki maturny na większych obszarach występowania wydają się być ustabilizowane, mimo że obserwuje się znaczne fluktuacje liczebności w kolejnych sezonach. Gatunek ten zniknął na Pojezierzu Mazurskim, ale miało to miejsce przeszło sto lat temu i przyczyny zjawiska są obecnie trudne do ustalenia.

#### Potencjalne zagrożenia

Trudno ustalić czynniki stanowiące faktyczne zagrożenie dla gatunku. Może to być wyręb lasów łągowych oraz przebudowa drzewostanu eliminująca jesion (Dąbrowski & Krzywicki, 1982). Przy obecnej gospodarce leśnej wydaje się to jednak mało prawdopodobne.

### Propozycje działań ochronnych

#### Propozycje względem siedliska gatunku

Prowadzenie gospodarki leśnej pod kątem utrzymania siedliska gatunku w pierwotnym stanie. Tworzenie niewielkich polan i preferowanie młodników jesionowych. Konieczne jest także utrzymanie właściwych stosunków wodnych na obszarach występowania gatunku.

#### Propozycje względem gatunku

Gatunek chwilowo nie wymaga ochrony czynnej. Dla utrzymania stanu jego obecnych zasobów wystarczy odpowiednie zabezpieczenie siedlisk łągowych.

#### Propozycje względem populacji

Nie ma obecnie potrzeby specjalnej ochrony indywidualnych populacji tego gatunku.

### Doświadczenia i kierunki badań

Wskazane jest prowadzenie monitoringu liczebności gatunku na wybranych terenach leśnych (metoda transektu). Pozwoli to na kontrolowanie trendów populacyjnych. Należałoby także prowadzić badania nad behavioriem motyli, co pozwoliłoby odpowiedzieć na pytanie, dlaczego mimo wielu potencjalnie dogodnych środowisk gatunek występuje na niewielu obszarach w Polsce.

### Bibliografia

- BUSZKO J. 1997. Atlas rozmieszczenia motyli dziennych w Polsce, 1986–1995. Turpress, Toruń, 170 str.
- BUSZKO J. MASŁOWSKI J. 1993. Atlas motyli Polski. Cz. I. Motyle dzienne (*Rhopalocera*). Grupa IMAGE, Warszawa, 269 str.
- DĄBROWSKI J., KRZYWICKI M. 1982. Ginące i zagrożone gatunki motyli (*Lepidoptera*) w faunie Polski. Część I. Nadrodziny *Papilionoidea*, *Hesperioidea*, *Zygaenoidea*. *Studia Naturae*, Seria B, Nr 31: 1–171.
- EBERT G. (red.), 1991, Die Schmetterlinge Baden-Württembergs, Band I: Tagfalter, Verlag Eugen Ulmer, 552 str.
- KRZYWICKI M. 1967. Fauna *Papilionoidea* i *Hesperioidea* (*Lepidoptera*) Puszczy Białowieskiej, *Ann. Zool.*, Warszawa, 25: 1-213.

Jarosław Buszko