

Euphydryas aurinia (Rottemburg, 1775)

Przeplatka aurinia

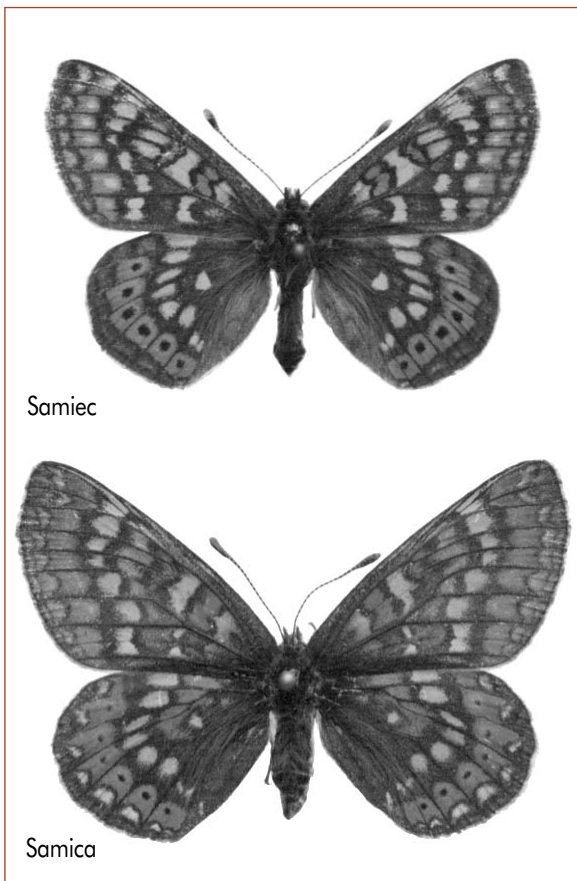
stawonogi, owady, motyle, rusałkowate

Opis gatunku

Rozpiętość skrzydeł 36–40 mm. Dymorfizm płciowy w ubarwieniu niewielki, samice są z reguły większe od samców. Wierzch skrzydeł rdzawożółty, z czarnym deseniem w postaci wąskich ciemnych przepasek tworzących siateczkowaty rysunek. Na tylnym skrzydle w polu zewnętrznym na pomarańczowym tle znajduje się rząd drobnych czarnych kropek. Spód skrzydeł ochrowożółty, z podobnym rysunkiem jak wierzch, ale mniej kontrastowym (Buszko & Masłowski, 1993).

Możliwość pomylenia z innymi gatunkami

Możliwy do pomylenia z przeplatką maturną – *Euphydryas maturna* (L.), który to gatunek łatwo odróżnić po



braku rzędu drobnych czarnych kropek w polu zewnętrznym tylnego skrzydła.

Cechy biologiczne

Rozmnażanie

Gatunek ma jedno pokolenie w ciągu roku. Motyle pojawiają się od końca maja do początku lipca. Gąsienica żyje na czarcikęsie łąkowym – *Succisa pratensis* L. Żerowanie na innych roślinach, takich jak driakiew gołębia (*Scabiosa columbaria* L.), babka (*Plantago* L.) czy przetacznik (*Veronica* L.) wymaga potwierdzenia (Ebert, 1991).

Aktywność

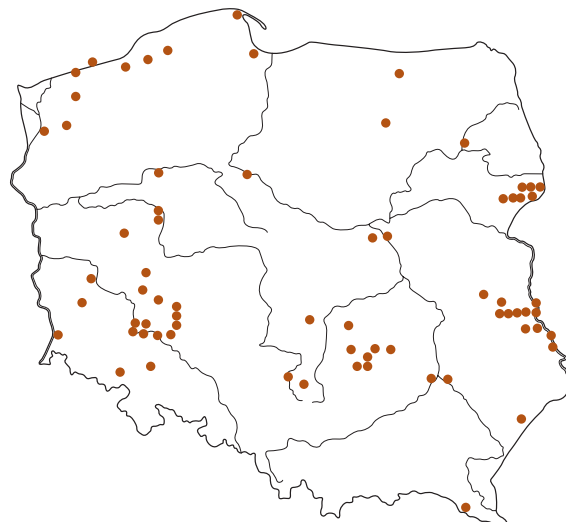
Motyl jest aktywny w dzień, chętnie przylatuje do kwiatów roślin z rodziny złożonych (*Asteraceae*) barwy fioletowej i żółtej.

Cechy ekologiczne

Gatunek występuje w środowiskach wilgotnych łąk o dużym bogactwie gatunkowym szaty roślinnej [6410, 6510]. Preferuje tereny o strukturze mozaikowej miejsc otwartych i zakrzaczonych, skraje lasów i bagien. Występuje także na torfowiskach węglanowych. We wszystkich przypadkach występowanie gatunku jest uzależnione od obecności rośliny pokarmowej.

Rozmieszczenie geograficzne

Gatunek o zasięgu transpalearktycznym rozciągającym się od zachodniej Europy aż do Korei. W Polsce istnieje kilka większych obszarów występowania – w okolicach Wrocławia, na Kielecczyźnie, Polesiu i w Puszczy Białowieskiej (Buszko, 1997; Krzywicki, 1967), a ponadto kilka izolowanych stanowisk na Dolnym Śląsku, w Wielkopolsce, okolicach Warszawy, Puszczy Solskiej i na Roztoczu. Dawniej był



szerzej rozsiadany, ale wymarł na Pomorzu Zachodnim i na Pojezierzu Mazurskim, a także na wielu stanowiskach na Dolnym Śląsku (Dąbrowski & Krzywicki, 1982).

Status gatunku

Kategoria zagrożenia na Polskiej Czerwonej Liście: EN
Status prawny: w Polsce podlega ścisłej ochronie
Wymieniony w II załączniku Konwencji Berneńskiej
Wymieniony w II załączniku Dyrektywy Habitatowej

Występowanie gatunku na obszarach chronionych

Gatunek występuje w Poleskim Parku Narodowym oraz na obrzeżach Białowieskiego i Kampinoskiego Parku Narodowego, a także na terenie kilku parków krajobrazowych i rezerwatów przyrody.

Rozwój i stan populacji, potencjalne zagrożenia

Rozwój i stan populacji

Od początku ubiegłego wieku obserwuje się zanikanie kolejnych stanowisk tego gatunku. Jest to wyraźny objaw procesu wymierania przeplatki aurinii w naszym kraju. W ostatnich dwóch dekadach proces ten wydaje się być wolniejszy, ale być może jest to tylko wrażenie spowodowane odkryciem wielu nowych stanowisk na terenach, gdzie już wcześniej gatunek ten występował.

Potencjalne zagrożenia

Zagrożeniem dla gatunku jest przede wszystkim intensyfikacja użytkowania podmokłych łąk, która prowadzi do eliminacji rośliny pokarmowej gąsienic. W połączeniu z małą ruchliwością motyli, które nie są w stanie przenieść się w inne, bardziej dogodnie miejsca, skutkuje to szybkim znikaniem gatunku z wielu terenów w zachodniej Polsce.

Propozycje działań ochronnych

Propozycje względem siedliska gatunku

Bardzo ważne jest zachowanie siedliska w stanie możliwym do zasiedlenia przez gatunek. Przede wszystkim konieczne jest za-

bezpieczenie warunków umożliwiających przetrwanie rośliny pokarmowej. Składa się na to koszenie łąk tylko raz w roku, nie wcześniej niż na początku lipca, utrzymywanie wysokiego poziomu wód gruntowych oraz zapobieganie nadmiernej sukcesji drzew i krzewów.

Propozycje względem gatunku

Gatunek nie wymaga ochrony czynnej, ponieważ na niektórych obszarach Polski zasiedla jeszcze stosunkowo duże arealty. Ważniejszym problemem jest odpowiednie zagospodarowanie podmokłych łąk na tych terenach.

Propozycje względem populacji

Obecnie nie ma jeszcze specjalnej potrzeby ochrony wybranej populacji gatunku z uwagi na dużą liczbę jego stanowisk na terenie Polski.

Doświadczenia i kierunki badań

Należy prowadzić inwentaryzację środowisk przydatnych dla występowania przeplatki aurinii, zwłaszcza pod kątem obecności czarcikęsa łąkowego. Trzeba opracować hodowlę gatunku w warunkach laboratoryjnych, z myślą o ewentualnej reintrodukcji w przyszłości. Poznanie struktury genetycznej populacji krajowych pozwoli na prognozowanie przebiegu zjawiska wymierania gatunku w najbliższych dekadach.

Bibliografia

- BUSZKO J. 1997. Atlas rozmieszczenia motyli dziennych w Polsce, 1986–1995. Turpress, Toruń, 170 str.
- BUSZKO J., MASTOWSKI J. 1993. Atlas motyli Polski. Cz. I. Motyle dzienne (*Rhopalocera*). Grupa IMAGE, Warszawa, 269 str.
- DĄBROWSKI J., KRZYWICKI M. 1982. Ginące i zagrożone gatunki motyli (*Lepidoptera*) w faunie Polski. Część I. Nadrodziny *Papilionoidea*, *Hesperioidea*, *Zygaenoidea*. *Studia Naturae*, Seria B, Nr 31: 1–171.
- EBERT G. (red.) 1991. Die Schmetterlinge Baden-Württembergs, Band I: Tagfalter, Verlag Eugen Ulmer, 552 s.
- KRZYWICKI M., 1967. Fauna *Papilionoidea* i *Hesperioidea* (*Lepidoptera*) Puszczy Białowieskiej, *Ann. Zool.*, Warszawa, 25: 1–213.

Jarosław Buszko