

Eriogaster catax (Linnaeus, 1758)

Barczatka kataks

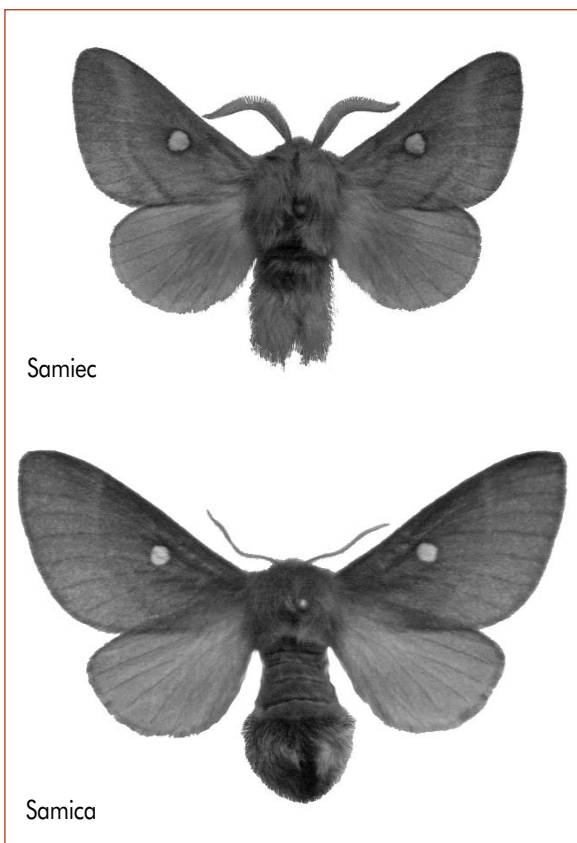
stawonogi, owady, motyle, barczatkowate

Opis gatunku

Zaznacza się wyraźny dymorfizm płciowy. Samce mają czułki grzebykowate, samice nitkowate. U samca nasadowa część przedniego skrzydła żółtopomarańczowa, u samicy żółtobrunatna. U obu płci na żyłce poprzecznej występuje okrągła biała plamka w ciemnej obwódce oraz żółtawa przepaska w zewnętrznej części skrzydła. Na końcu odwłoka samicy znajduje się poduszczone z szaroczarnych włosków (Buszko, 1997).

Możliwość pomylenia z innymi gatunkami

Istnieje możliwość pomylenia samic barczatki kataksa i barczatki rymikoli – *Eriogaster rimicola* (Hbn.). Ten ostatni gatunek nie ma przepaski na przednim skrzydle, a plamka na żyłce poprzecznej jest rozmyta. Może się zdarzyć, że u barczatki kataksa przepaska zanika i wtedy trudno odróżnić



gatunki. Należy jednak zaznaczyć, że barczatka rymikola jest jeszcze rzadszym gatunkiem niż barczatka kataks i od wielu dziesięcioleci nie była w Polsce złowiona.

Cechy biologiczne

Rozmnażanie

Gatunek jednopokoleniowy. Motyle pojawiają się jesienią, lot trwa od początku września do początku października. Jaja składane są na gałązkach krzewów w złożach liczących kilkadziesiąt sztuk i maskowane warstwą włosków ze szczoteczki na końcu odwłoka samicy. Jaja zimują. Wylęgające się wiosną gąsienice początkowo żerują gromadnie w jedwabistych oprzędach, w starszych stadiach rozpraszają się i żerują pojedynczo. Przepoczwarczają się w gęstym kokonie w ściółce. Roślinami pokarmowymi są rozmaite krzewy liściaste, głównie tarnina (*Prunus spinosa* L.) i głóg (*Crataegus* L.).

Aktywność

Motyle prowadzą nocny tryb życia i są stosunkowo trudne do wykrycia. Rzadko przylatują do światła. Najczęściej ich obecność stwierdzana jest na podstawie znalezienia gąsienic, które ze względu na rozmiary i charakterystyczne ubarwienie są łatwe do rozpoznania.

Cechy ekologiczne

Gatunek występuje w środowiskach kserotermicznych na zaawansowanych etapach sukcesji [6210]. Zwykle są to zbocza o południowej wystawie, porośnięte tarniną i głogiem. Również tarniny i głogi rosnące na miedzach i w obrębie sadzawek są preferowane przez ten gatunek.

Rozmieszczenie geograficzne

Gatunek o zasięgu transpalearktycznym rozciągającym się od zachodniej Europy po wschodnią Syberię. W Polsce



znany z nielicznych rozproszonych stanowisk w południowej i środkowej części kraju (Bielewicz, 1973; Oleksa, 2003). Najdalej na północ notowany w okolicach Torunia.

Status gatunku

Kategoria zagrożenia na Polskiej Czerwonej Liście: EN
Status prawny: w Polsce podlega ścisłej ochronie
Wymieniony w II załączniku Konwencji Berneńskiej
Wymieniony w II i IV załączniku Dyrektywy Habitatowej

Występowanie gatunku na obszarach chronionych

Stanowisko koło Torunia znajduje się na terenie rezerwatu stepowego Zbocza Płutowskie. Inne stanowiska nie są chronione z uwagi na to, że znajdują się na obrzeżach terenów zagospodarowanych rolniczo.

Rozwój i stan populacji, potencjalne zagrożenia

Rozwój i stan populacji

Ze względu na rzadkość gatunku trudno oszacować stan populacji. W rezerwacie Zbocza Płutowskie każdego sezonu spotyka się kilka lub kilkanaście skupisk gąsienic. Z pewnością jest ich znacznie więcej, gdyż zwarte zarośla głogu i tarniny są trudne do spenetrowania.

Potencjalne zagrożenia

Zagrożeniem dla tego gatunku mogą być uboczne efekty chemicznego zwalczania szkodników na przylegających polach uprawnych, jak również wiosenne wypalanie traw na zboczach, które traktuje się jako nieużytki.

Propozycje działań ochronnych

Propozycje względem siedliska gatunku

Dla zachowania gatunku należy zadbać o pozostawianie na miedzach i obrzeżach pól skupisk tarniny i głogu, jak również utrzymywać zbiorowiska krzewiaste na zboczach w odpowiednim stadium sukcesji, by nie prze-

kształciły się w grąd zboczowy lub inne dojrzałe zbiorowiska leśne. Trzeba też unikać opryskiwania insektydami zakrzewień sródpolnych oraz zapobiegać wypalaniu traw w ich sąsiedztwie.

Propozycje względem gatunku

Gatunek nie wymaga ochrony czynnej, a dla jego występowania wystarczy utrzymywanie we właściwym stanie środowisk lęgowych.

Propozycje względem populacji

Charakter występowania i tryb życia gatunku nie pozwalają na obecnym stanie wiedzy na działania mające na celu zarządzanie populacją.

Doświadczenia i kierunki badań

Rozproszenie stanowisk barczatki kataks w Polsce świadczy z jednej strony o dużej wybiórczości środowiskowej, a z drugiej, o bardzo słabo rozpoznanych miejscach występowania gatunku. Np. w rezerwacie Zbocza Płutowskie badania nad fauną motyli prowadzono niemal bez przerwy od przeszło 50 lat, a gatunek wykryto dopiero w 2000 roku. Należy zatem podjąć prace nad inwentaryzacją stanowisk tego gatunku w Polsce, przy czym główną metodą powinno być poszukiwanie gąsienic w drugiej połowie maja w odpowiednich środowiskach. Należy także opracować skuteczną metodę hodowli tego gatunku, gdyż hodowle larw w celu uzyskania motyli dorosłych często kończą się niepowodzeniem.

Bibliografia

- BIELEWICZ M. 1973. Motyle Bieszczadów Zachodnich i Pogórza Przemyskiego, cz. I, tzw. Macrolépidoptera, Roczn. Muz. Górnośl., Przyroda, Bytom, 7: 1–170.
- BUSZKO J. 1997. Atlas motyli Polski. Część II. Przędki, zawisaki, niedźwiedziówki, Grupa IMAGE, Warszawa, 262 s.
- OLEKSA A. 2002. Występowanie *Eriogaster catax* (Linnaeus, 1758) w Polsce (*Lepidoptera, Lasiocampidae*), Przegląd Przyrodniczy, Świebodzin, 13 (1-2): 103–106.

Jarosław Buszko