

*1356

Mustela lutreola (Linnaeus, 1761)

*Norka europejska

Gatunek priorytetowy

ssaki, drapieżne, łasicowate

Opis gatunku – cechy diagnostyczne

Norka europejska (nazywana dawniej także nurką lub nurkiem) jest średniej wielkości drapieżnikiem o wysmukłej sylwetce, typowej dla łasicowatych. Tułów ma wydłużony, kończyny krótkie, ogon trochę krótszy od połowy długości ciała. Głowa jest lekko spłaszczona, z szerokimi i krótkimi uszami. Długość ciała (bez ogona) dorosłych osobników wynosi 32–43 cm, a długość ogona 12–19 cm. Samce są cięższe (1000–1500 g) niż samice (500–900 g). Samica ma 3–5 par sutek. Liczba chromosomów $2n = 38$.

Ogólny ton ubarwienia zmienia się od jasnokasztanowego do brązowego, najciemniej wybarwione są kończyny i ogon. Na końcu pyska widoczna jest biała plama, która obejmuje wargę górną i dolną oraz podbródek. Biała plama może występować także na piersiach. Kształt i wielkość białych plam są bardzo zmienne. Futro jest błyszczące, linienie przebiega dwukrotnie w ciągu roku: wiosną (marzec–maj) i jesienią (sierpień–listopad). Włosy futra zimowego są gęste i błyszczące, a włosy letnie mniej gęste i nieco krótsze, przy czym letnie

ubarwienie futra jest jaśniejsze od zimowego.

Tropy (odbicia łap) mają 3,5–4 cm długości, odznaczają się obecnością odbicia 5 opuszek palcowych i drobnych pazurów oraz wydłużonej opuszki międzypalcowej. Odchody o brunatnym lub czarnym zabarwieniu mają ok. 5 cm długości, są spiralnie skręcone i zaostrome na jednym z końców.

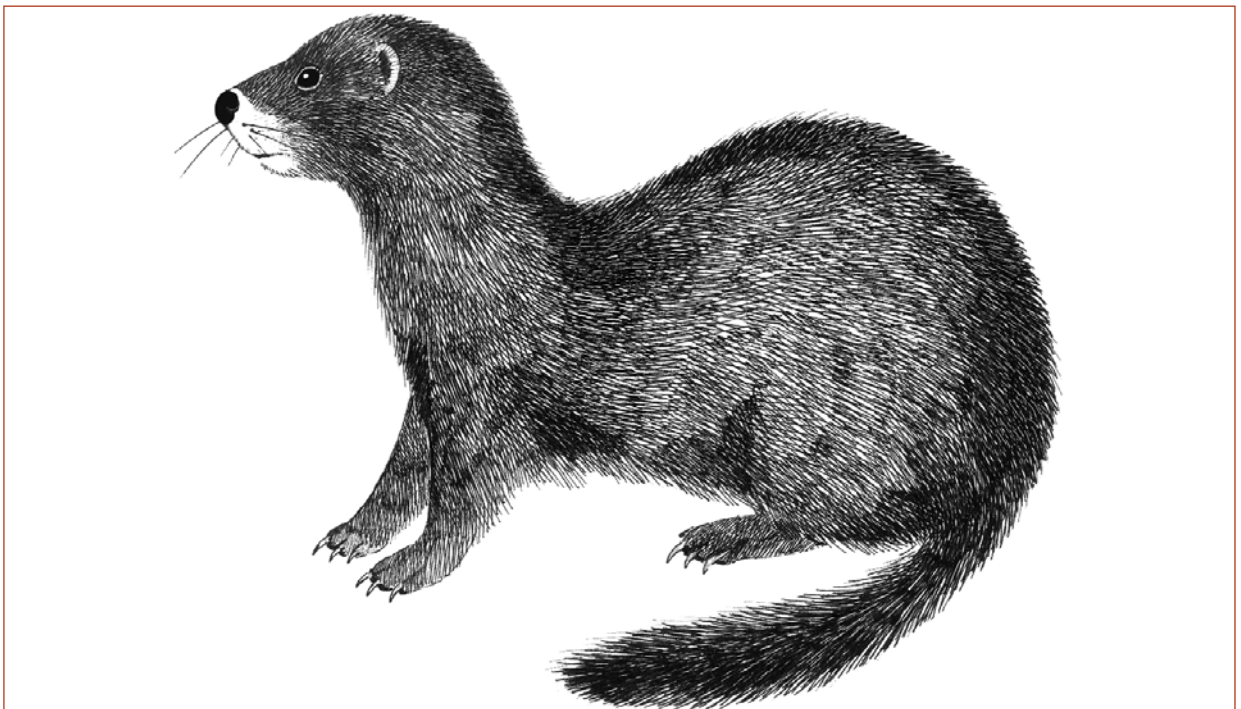
Możliwość pomyłki przy identyfikacji gatunku

W trakcie obserwacji terenowych norkę europejską łatwo pomylić z podobnymi z wyglądu i występującymi w tych samych środowiskach nadwodnych: norką amerykańską i tchórzem. Norki amerykańskie są nieco większe i ciemniej ubarwione (przeważnie ciemnobrązowe lub czarne), a białe plamy na ich podgardlu typowo nie obejmują górnej wargi. Nie jest to jednak cecha zupełnie pewna, gdyż spotykane są norki amerykańskie z plamami na górnej wardze. Od tchórza norka europejska odróżnia się brakiem białawych plam otaczających część twarzową. Ślady (tropy i odchody) norek europejskich są zbyt podobne do śladów norek amerykańskich i tchórzy, aby mogły być podstawą do rozpoznania gatunku.

Cechy biologiczne

Rozmnażanie

Norka europejska jest gatunkiem poligamicznym. Okres godowy przypada na marzec i kwiecień. Kopulacja trwa od 15 minut do trzech godzin i może być kilkakrotnie powtarzana w ciągu doby. Ciąża trwa 40–45 dni, młode w liczbie 1–7 rodzą się w maju – czerwcu. Noworodki ważą około 8 g i pokryte są gęstymi włosami puchowymi. Oczy otwierają się po 30–33 dniach. Laktacja trwa około 2 mie-



sięcy. Już w jej trakcie, w wieku około miesiąca, młode zaczynają być karmione mięsem, a w wieku 40 dni zaczynają wychodzić z gniazda. Do września–października młode pozostają przy matce, a potem opuszczają rodzinny areal. Długość życia odnotowana w niewoli wynosi do 10 lat.

Wrażliwość

Najlepiej rozwiniętymi zmysłami norki europejskiej są słuch i węch. Rozdrażniona ostro furczy, a silnie przestraszona może, podobnie jak tchórz, wyrzucać woniejącą wydzielinę gruczołów przyodbytowych. Spłoszone norki starają się uciec do wody, zanurzając się jednym gwałtownym rzutem – nurem, od czego zapewne pochodzi jej dawna nazwa (nurka). Gdy drogę do wody ma odciętą, chowa się pod korzenie lub gałęzie. Wrogami norki europejskiej mogą być większe ssaki drapieżne, np. wilk, orły i duże sowy.

Aktywność

Norka europejska aktywna jest głównie o świcie i zmierzchu, choć spotykana bywa w ciągu całej doby. Wiosną i latem częściej niż w innych porach roku aktywna jest w dzień. Ruchy na lądzie ma szybkie i zwinne, pływa i nurkuje doskonale, wiosłując równocześnie przednimi i tylnymi kończynami. Pod wodą może pozostawać do 2 minut. Zimą umiejętnie wykorzystuje puste przestrzenie pod lodem i przybrzeżną roślinnością, i podobnie jak mniejsze łasicowate „nurkuje” w śniegu. Podczas silnych mrozów może przez kilka dni nie pojawiać się na powierzchni śniegu.

Kryjówkami norek europejskich są nory w brzegach rzek, a także przestrzenie pod korzeniami i gałęziami, najczęściej w pobliżu cieków wodnych. Korytarze wejściowe do nor prowadzą często spod powierzchni wody. Każdy osobnik w obrębie swego areatu ma kilka kryjówek, które odwiedza regularnie, oraz inne, które wykorzystuje sporadycznie. Samica przed porodem w bezpiecznym ukryciu przygotowuje gniazdo z traw, liści i skórek gryzoni.

Norki europejskie przez większą część roku prowadzą osiadły tryb życia. Wielkość areatów osobniczych wynosi 15–80 ha, mają one wydłużony kształt i położone są wzdłuż cieków wodnych. Arealy samców są większe niż samic. Zimą w poszukiwaniu pokarmu norki przebiegają 0,8–4 km. W okresie rui stają się bardziej aktywne i w ciągu doby przebywają 5–7 km. Migracje na dużą skalę nie są u tego gatunku znane, z wyjątkiem opuszczania wyschniętych lub przemarzniętych cieków i zbiorników wodnych.

Zapisem aktywności norki europejskiej są ślady. Tropy norek spotyka się zwykle nad samą wodą, wzdłuż brzegu, często urywają się w miejscach, gdzie zwierzę zanurzyło się w wodzie.

Sposób odżywiania

Norki europejskie zdobywają pożywienie w wodzie i na lądzie. Ich dieta jest urozmaicona, przeważają w niej drobne zwierzęta: ryby, raki, gryzonie, płazy (żaby), ptaki i owa-

dy. W małych ilościach zjadany jest też pokarm roślinny, np. jagody. Skład pożywienia zmienia się sezonowo: latem często jej ofiarą padają żaby, raki, owady i ptaki, a zimą – drobne ssaki i ryby.

Charakterystyka ekologiczna

Typowym biotopem norki europejskiej są brzegi leśnych strumieni i niewielkich rzek. Spotykana jest też nad dużymi rzekami, np. w ich deltach, a także na terenach bagnistych. Nad jeziorami osiedla się tylko wyjątkowo.

Siedliska z Załącznika I Dyrektywy Siedliskowej mogące wchodzić w zakres zainteresowania

- 1130 – ujścia rzek (estuaria)
- 3260 – nizinne i podgórskie rzeki ze zbiorowiskami włośniczników
- 3270 – zalewane muliste brzegi rzek
- 91D0* – bory i lasy bagienne

Rozmieszczenie geograficzne

Całkowity zasięg gatunku

Historyczny areal geograficzny norki europejskiej był rozległy i obejmował Europę oraz zachodnie rejony Syberii i Kazachstanu. W przeciągu ostatniego stulecia gatunek wyginął w większości krajów Europy. Obecnie Europę zamieszkują dwie rozdzielone populacje norek europejskich. Centrum areatu wschodniej populacji stanowi północno-zachodnia Rosja i Białoruś, możliwe jest także przetrwanie niewielkiej populacji norek europejskich w delcie Dunaju. Zachodnia populacja zasiedla zachodnią Francję i północną Hiszpanię.

Zasięg występowania w Polsce

Przypuszczalnie już w XVIII stuleciu norka europejska była zwierzęciem rzadkim na ziemiach polskich. Do



Występowanie norki europejskiej w Polsce

połowy XIX w. wyginęła na Śląsku i Pomorzu, a pod koniec XIX w. na Lubelszczyźnie. Ostatnie udokumentowane stwierdzenie obecności tego gatunku pochodzi z okolic Elbląga z 1926 r.

Status gatunku

Prawo międzynarodowe

- Konwencja Berneńska – Załącznik II
- Dyrektywa Siedliskowa – Załącznik II i IV

Prawo krajowe

- ochrona gatunkowa w Polsce – ochrona ścisła (1) (2)

Kategorie IUCN

- Czerwona lista IUCN (1996) – EN
- Polska czerwona lista – EX
- Polska czerwona księga – EXP
- Lista dla Karpat – CR (w PL – EX)

Przemiany i stan populacji w skali kraju, potencjalne zagrożenia

Przemiany i stan populacji

Brak aktualnych stanowisk w Polsce. Nie ma podstaw, aby przypuszczać, że w Polsce występują dziko żyjące osobniki tego gatunku. Biorąc pod uwagę kurczenie się arealu i spadek liczebności wschodniej populacji norki europejskiej oraz ekspansję norki amerykańskiej, nie ma także szans na naturalną odbudowę dawnego arealu tego gatunku, który obejmowałby teren Polski.

Potencjalne zagrożenia

Gatunek najsilniej zagrożony wyginięciem spośród wszystkich średniej wielkości ssaków drapieżnych Europy. Przyczyny gwałtownego ginięcia norki europejskiej są zapewne złożone i nie do końca wyjaśnione. Istnieje wiele hipotez tłumaczących ten proces przekształceniem środowisk bytowania, zmianami warunków pokarmowych (np. ginięciem rodzimych gatunków raków), hybrydyzacją z tchórzem i konkurencyjnym wyparciem przez norkę amerykańską.

Propozycje działań ochronnych

Poza terenem Polski realizowane są projekty aktywnej ochrony norki europejskiej, polegające m. in. na reintrodukcji gatunku (w jednym z tych programów realizowanych w Estonii wykorzystywane są obecnie m.in. norki europejskie pochodzące z hodowli w Ogrodzie Zoologicznym w Poznaniu). Podjęto też udaną akcję wyławiania norek amerykańskich dla powstrzymania spadku liczebności norek europejskich. Ewentualne próby reintrodukcji gatunku w Polsce wydają się pozbawione szans ze względu na liczną populację norek amerykańskich, które zasiedliły większą część kraju.

Bibliografia

- DANILOV P. I., TUMANOV I. L. 1976. Kunii sieviero-zapada SSSR. Izd. Nauka, Leningrad: 255 s.
- GŁOWACIŃSKI Z., 2001. Norka europejska. W: Głowaciński Z. (red.) Polska czerwona księga zwierząt. Kręgowce. PWRiL, Warszawa: 91–93.
- GRANQVIST E. 1981. European mink (*Mustela lutreola*) in Finland and the probable reason for its disappearance. Memo. Soc. Fauna Flora Fenn., 57: 41–49.
- RUPRECHT A. L., BUCHALCZYK T., WÓJCIK J. M. 1983. Występowanie norek (*Mammalia: Mustelidae*) w Polsce. Przegl. zool., 27: 87–99.
- SCHREIBER A., WIRTH R., RIFFEL M., VAN ROMPAEY H. 1989. Weasels, Civets, Mongooses, and their Relatives. An Action Plan for the Conservation of Mustelids and Viverids. IUCN, Gland: 99 s.
- SIDOROVICH V. 1997. Mustelids in Belarus. Evolutionary ecology, demography and interspecific relationships. Zolotoy uley, Minsk: 289 s.
- SIDOROVICH V., POLOZOV A. 2002. Partial eradication of the American mink *Mustela vison* as a way to maintain the declining population of the European mink *Mustela lutreola* in a continental area. A case of study in the Lovat River head, NE Belarus. Small Carnivore Conservation, 26: 12–15.
- TUMANOV I. L., ABRAMOV A. V. 2002. A study of the hybrids between the European Mink *Mustela lutreola* and the Polecat *M. putorius*. Small Carnivore Conservation, 27: 29–31.

Jerzy Romanowski